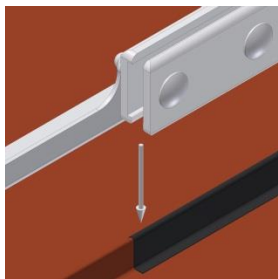


LUX-top® SDH-FALZ

Sicherheitsdachhaken - Typ: Doppelstehfalz

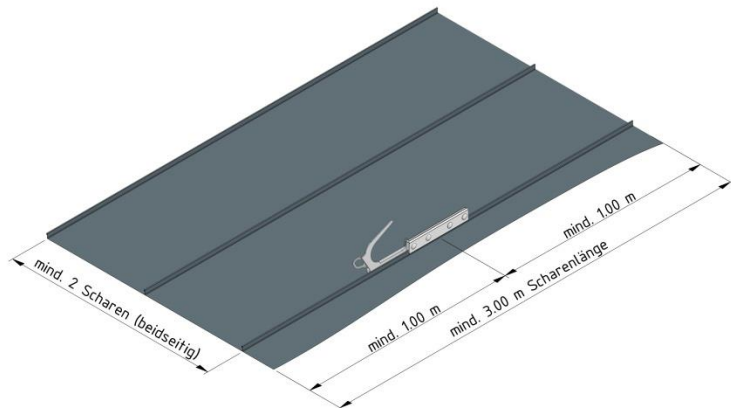
Mindestmaterialstärke:

- Edelstahl:	0,50 mm
- Kupfer (nur mit zusätzlicher Trennlage!):	0,60 mm
- Stahlblech, verzinkt:	0,60 mm
- Zink:	0,70 mm



Montage auf Kupfer nur mit bei ST Quadrat erhältlichen EPDM - Streifen als Trennlage zulässig!

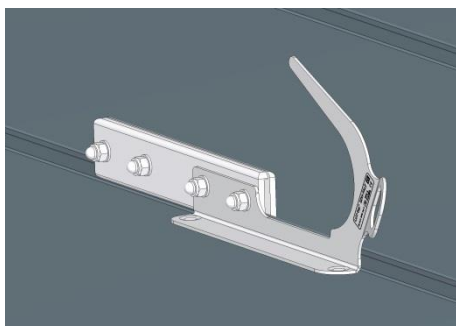
Positionsskizze:



Vor Montage der Anschlagseinrichtung ist die Tragfähigkeit der Unterkonstruktion zu prüfen.

Die technischen Baubestimmungen sind einzuhalten.

Die Montage der Anschlagseinrichtung darf nur auf nach Herstellerangaben montierten Untergründen erfolgen. Bei nachträglicher Montage des Sicherungssystems ist eine eingehende statische bzw. konstruktive Überprüfung des Dachaufbaus erforderlich. Es dürfen keine Veränderungen an der Einrichtung vorgenommen werden und ausschließlich Originalteile des Systems verwendet werden.



Montage des Sicherheitsdachhakens

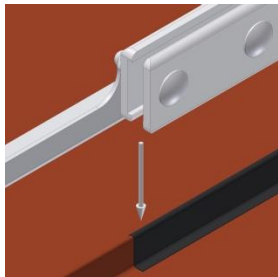
1. Den Sicherheitsdachhaken und die Alu - Falzklemmschiene entsprechend der Verlegerichtung der Doppelstehfalzbleche ausrichten und so auf den Falzen der Doppelstehfalzbahn von oben aufsetzen, dass die Falzklemmschiene gemäß nebenstehender Darstellungen mit dem Hintergriff unter die Bördelung greift.
2. Die Alu - Falzklemmschiene kontaktschlüssig unter die Bördelung ziehen und die Befestigungsschrauben mit einem **Drehmoment von 50 Nm** anziehen. Dabei ist auf gleichmäßigen Sitz der Falzklemmschiene zu achten. Der Vierkant der Schlossschrauben muss korrekt in den dafür vorgesehenen Stanzungen in der Klemmschiene sitzen.
3. Nach den Anbauarbeiten müssen alle Schraubverbindungen auf festen Sitz überprüft werden.
4. Die in der Verwendungsanleitung enthaltene Kontrollkarte nach erfolgter Montage ausfüllen und dem Bauherrn aushändigen.

LUX-top® SDH-FALZ

Roof safety hook - Type: double-welthed standing seam

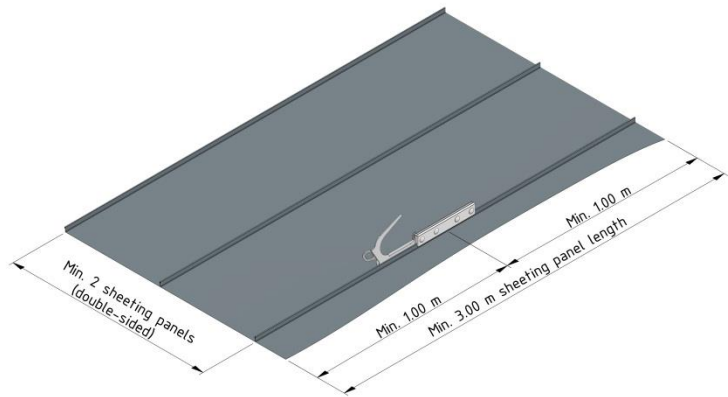
Minimum material thickness:

- Stainless steel:	0,50 mm
- Copper (a divider layer must be used!):	0,60 mm
- Steel sheeting, galvanized:	0,60 mm
- Zinc:	0,70 mm

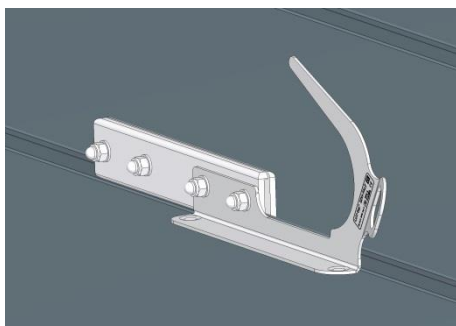


Mounting on copper only permitted with EDPM-stripes (as a separating layer) available at ST Quadrat!

Position sketch:



The carrying capacity of the substructure needs to be checked before installing the anchor device. The technical building regulations need to be complied with. The anchor device may only be installed on substructures which have been assembled in compliance with the manufacturer's specifications. If the safety system is installed retroactively, the roof construction needs to be subjected to a thorough structural and/or static review. The device may not be subjected to modifications and only original parts of the system may be used.



Installing the roof safety hook

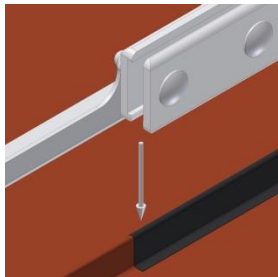
1. Align the roof safety hook and the aluminium welt clamping strip according to the laying direction of the double-welthed standing seam sheets and position on the welts of the double-welthed standing seam sheet from above so that the rear grip of the welt clamping rail grips under the beading as shown in the diagrams to the right.
2. Pull the aluminium welt clamping strip under the beading so that it is in tight contact with it and tighten the fastening bolts with a **torque of 50 Nm**. Ensure the welt clamping rail fits uniformly. The square of the coach bolts must sit correctly in the notching provided in the clamping strip.
3. After completing the attachment work, all bolted connections must be checked for secure fit.
4. After finishing the installation fill in the inspection log card included in the user instructions and issue it to the owner!

LUX-top® SDH-FALZ

Crochet d'ancrage de sécurité – Type: joint debout

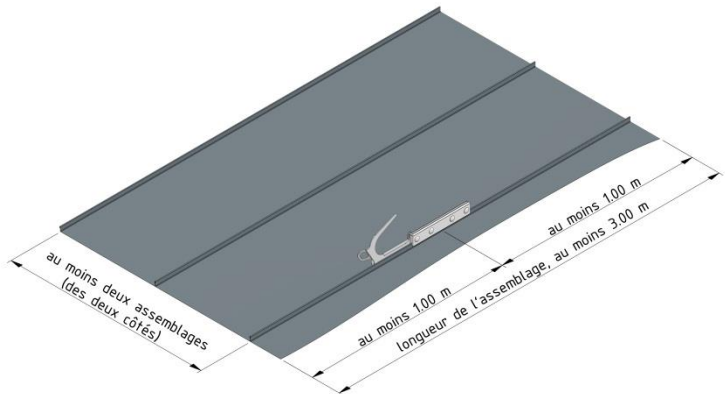
Épaisseur minimale de la tôle:

- Acier inoxydable:	0,50 mm
- Cuivre (avec bande de séparation!):	0,60 mm
- Tôle d'acier galvanisé:	0,60 mm
- Zinc:	0,70 mm



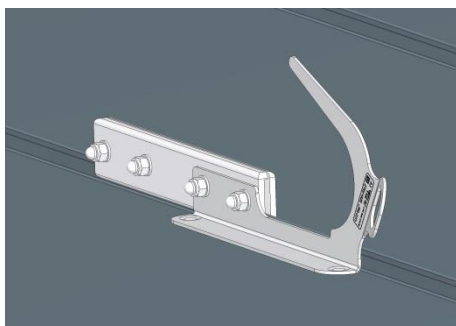
Montage sur du cuivre uniquement permis avec des bandes EPDM (bande de séparation) disponibles chez ST Quadrat!

Schéma de position:



i

Contrôlez la capacité de charge du toit / du support avant de monter le dispositif d'ancrage. Respectez les dispositions techniques de construction. Le montage du dispositif d'ancrage est uniquement permis sur des supports montés selon les indications du fabricant. Procédez à une vérification approfondie de la statique et de la construction du toit lors de tout montage ultérieur d'un système de ligne de vie. Il est interdit de modifier l'équipement et imposé de n'utiliser que les pièces d'origine du système.



Montage du crochet d'ancrage de sécurité

1. Alignez le crochet d'ancrage de sécurité et la mâchoire de serrage du profil en aluminium dans le sens de pose des tôles de crapotage double sur joint debout et placez-les par le haut sur les profilés de la bande de crapotage double de manière à ce que la mâchoire de serrage du profil s'enclenche avec l'arrière sous le bord rabattu.
2. Tirez la mâchoire de serrage du profil en aluminium à plan sous le bord rabattu et serrez les vis de fixation en appliquant un **couple de serrage de 50 Nm**. Veillez au logement régulier de la mâchoire de serrage du profil. La section carrée des boulons bruts à tête bombée et collet carré doit être logée correctement dans les perforations prévues à cet effet dans la mâchoire de serrage.
3. Contrôlez le logement correct et à bloc de tous les vissages après les travaux de montage.
4. La carte de contrôle, qui se trouve dans le manuel d'utilisation, doit être remplie après le montage et être remis au propriétaire / maître d'ouvrage.