

LUX-top®

GBD-RR 465

Zur Montage auf **Zambelli RIB-ROOF 465** Dachsystem

Vorbemerkung

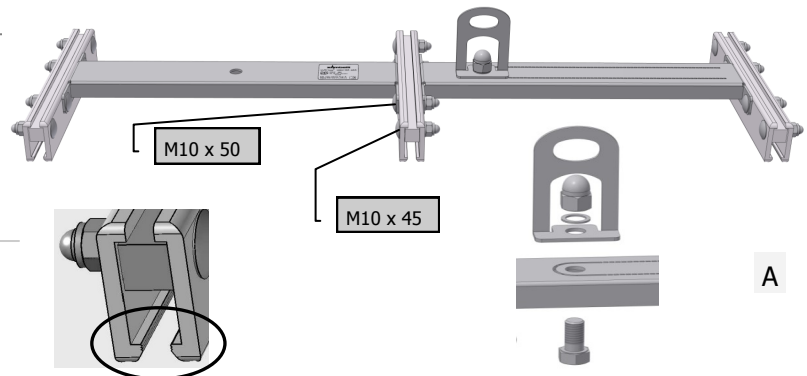
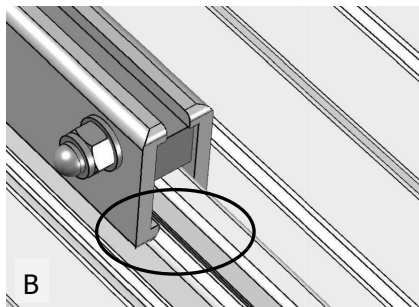
Vor Montage der Anschlagvorrichtung ist die Tragfähigkeit der Unterkonstruktion zu prüfen. Die technischen Baubestimmungen sind einzuhalten. Die Montage der Anschlagvorrichtung darf nur auf nach Herstellerangaben montierten Untergründen erfolgen. Die Montagerichtlinie des Profil-Herstellers muss unbedingt eingehalten werden. Bei nachträglicher Montage des Sicherungssystems ist eine eingehende statische bzw. konstruktive Überprüfung des Dachaufbaus erforderlich. Es dürfen keine Veränderungen an der Einrichtung vorgenommen werden und ausschließlich Originalteile des Systems verwendet werden.

Mindestrandabstände + Anordnung auf der Dachfläche siehe Seite 2

Mindestmaterialstärke der Profilbahnen

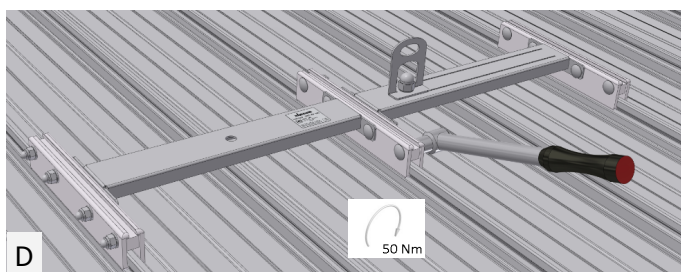
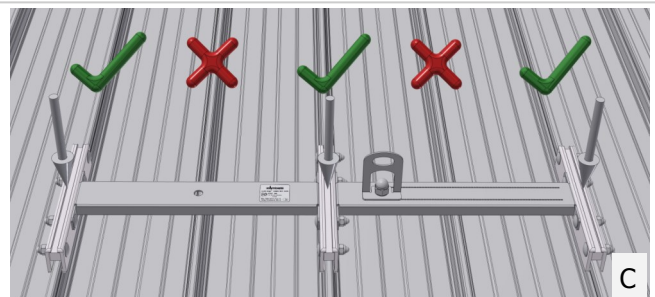
Stahlblech: 0,63 mm
Aluminium: 0,70 mm

Montage des Anschlagpunktes:

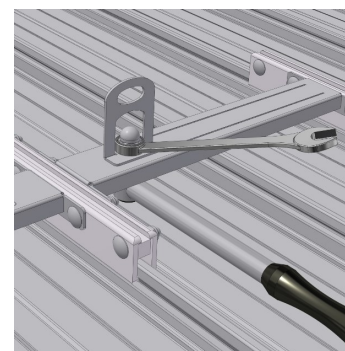


1. Zusammenbau des LUX-top® GBD - RR 465 gemäß Abbildung A. Dabei die Hutmuttern nur handfest aufschrauben. **Die Riffelung der Klemmböden muss nach unten zeigen!**

2. Aufsetzen des komplett vormontierten Anschlagpunktes von oben **AUF DEN ÄUßEREN RIPPEN (NICHT AUF DER MITTLEREN RIPPE!!!)** des Zambelli Dachprofils. Nun die Klemmbödenpaare mittels Druck oder leichtem Schlag von oben zum „Einrasten“ am Dachprofil bringen (siehe Abbildung C), so dass diese bei der Montage formschlüssig unter die Profilierung der Dachprofilbahn greifen (siehe Abbildung B).



3. Kontrolle des korrekten Sitzes der Klemmböden. Anschließend alle Hutmuttern M10 mit einem **Drehmoment von 50 Nm** anziehen!!!



4. Anschlagöse mittels Sechskantschraube M 16, Sicherungsscheibe und Hutmutter am Grundkörper ausrichten und anschließend (ggf. mit Hilfe des mitgelieferten Spezial-Ringschlüssels (SW 24) anziehen bis sich die Sicherungsscheibe unterhalb der Hutmutter in Flachlage befindet.



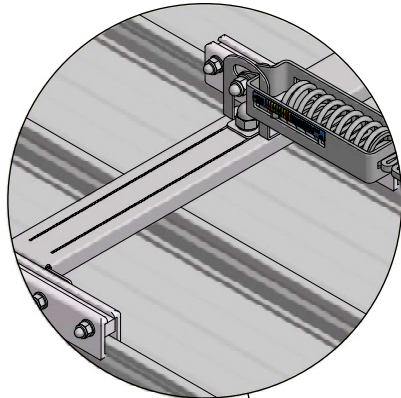
LUX-top® GBD-RR 465

Montageskizze

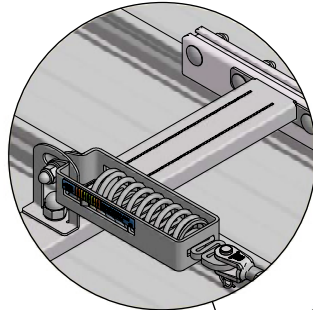


i Ausrichtung und Anordnung der Perforation am Ortgang beachten!

DETAIL A



DETAIL B

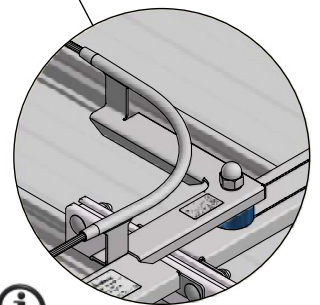


i Maximal eine Ecke pro Einzelseil!

i

Min. Abstand aus statischen Gründen

DETAIL C



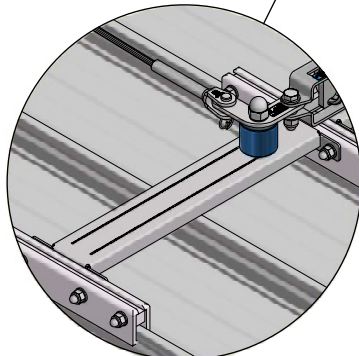
i Distanzstück unterhalb überfahrbarer Eck-Seilführung verwenden.

i

Bei Zwischenpunkten entlang der Traufe Seilführung auf nicht perforiertem Grundkörper montieren!

i Maximal 3 Nutzer pro Seilsystem!

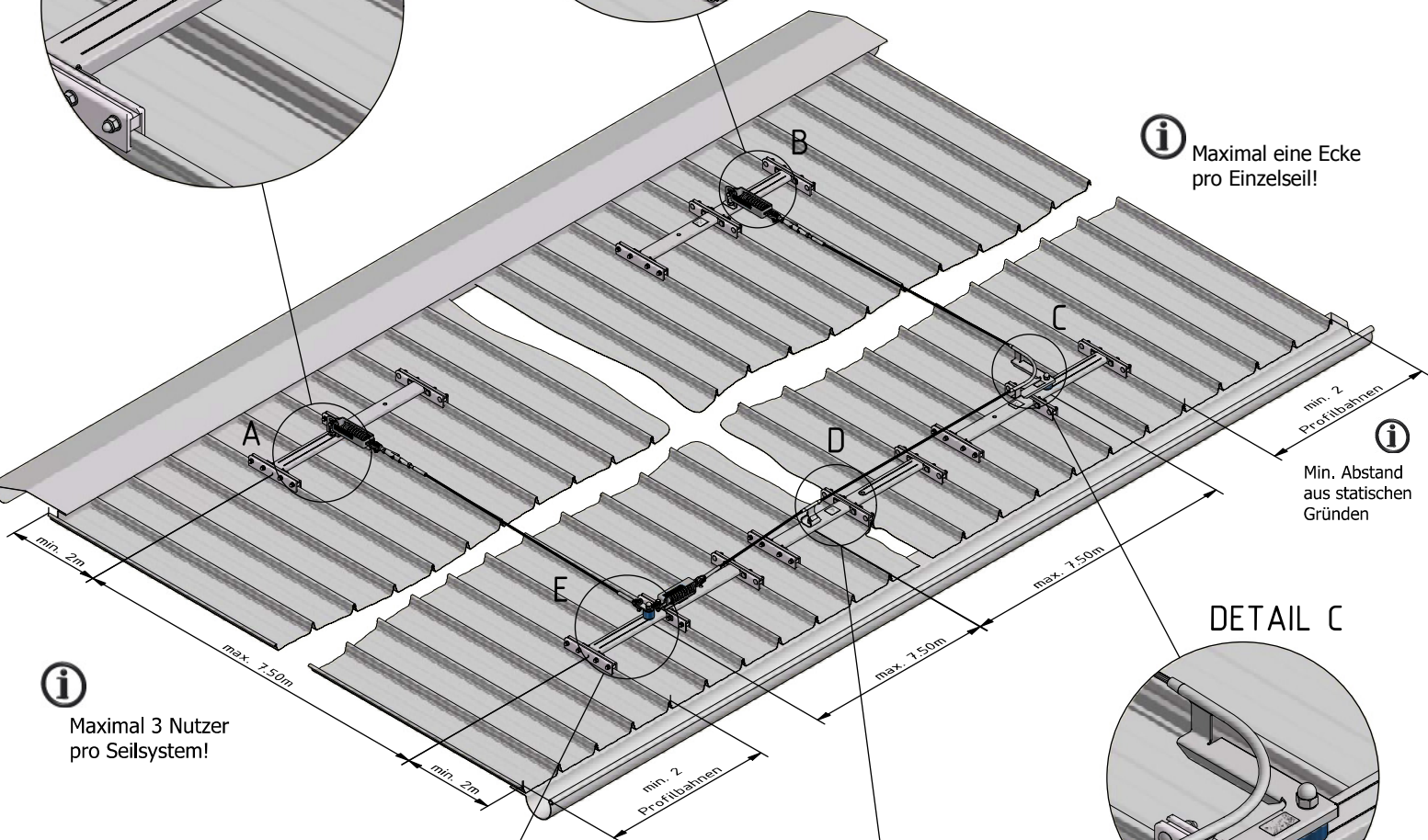
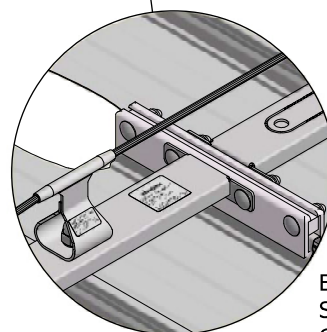
DETAIL E



i

Distanzstück unterhalb Eckverbinder verwenden.

DETAIL D



LUX-top® GBD-RR 465

Suitable for use on **Zambelli RIB-ROOF 465** roof-system

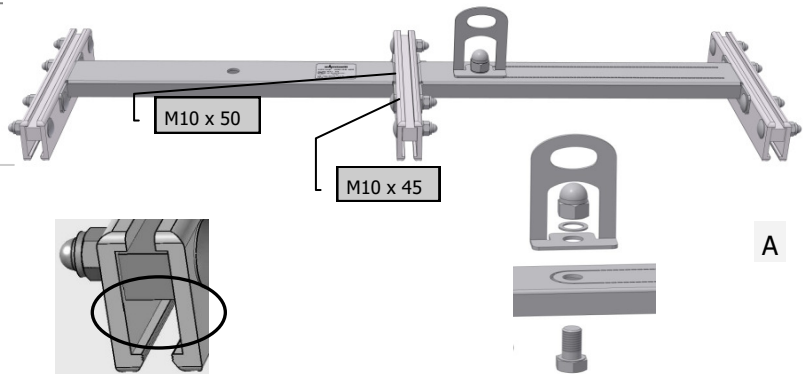
Preliminary remark

The carrying capacity of the substructure needs to be checked before installing the anchor device. The technical building regulations need to be complied with. The anchor device may only be installed on substructures which have been assembled in compliance with the manufacturer's specifications. If the safety system is installed retroactively, the roof construction needs to be subjected to a thorough structural and/or static review. The device may not be subjected to modifications and only original parts of the system may be used.

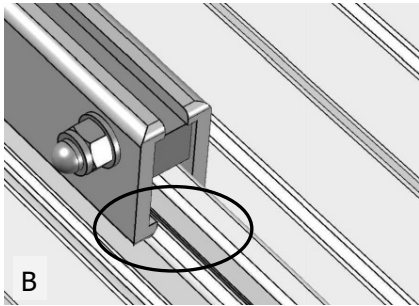
Minimum edge distances + arrangement on the roof surface see page 2

Minimum material thickness:

Steel: 0,63 mm
Aluminium: 0,70 mm

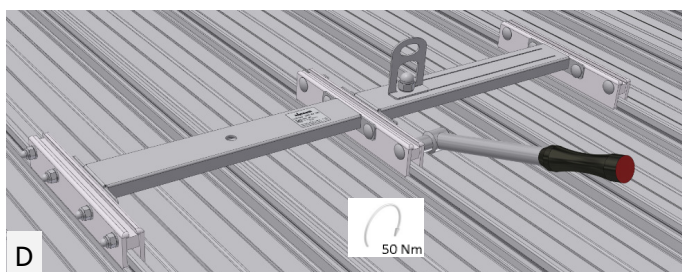
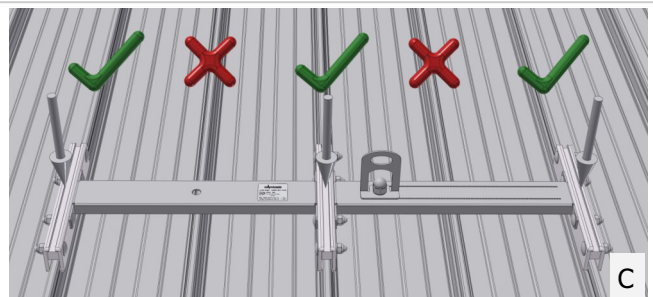


Installation of the anchor point:

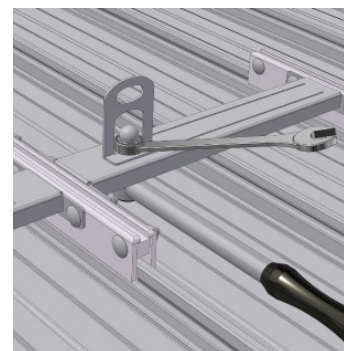


1. Assemble the anchor point LUX-top® GBD - RR 465 according to figure A. Only tighten the screws by hand. **The grooves which can be found in the clamping-rails must be orientated downwards!** (See further information p.2!)

2. Position the completely assembled anchor point **onto the outer ribs** of the Zambelli roof-profile from above (**do not use the middle rib!**). Then let the clamping-rails lock in place onto the roof-profile by giving them pressure or a light blow from above (figure C). Make sure that they are installed with positive locking / form closed onto the profiling of the roof panels (figure B).



3. Make sure that the clamping-rails sit correctly. Then tighten all lateral nuts (M10) to a **torque of 50 Nm!!**



4. Install / align the anchor eye onto the base body using the hexagon bolt (M16), the safety washer and the cap nut. After correct alignment tighten the bolt using the provided special ring wrench until the safety washer lies flat underneath the nut.



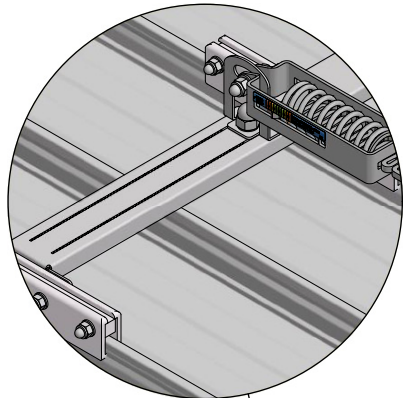
LUX-top® GBD-RR 465

Installation sketch

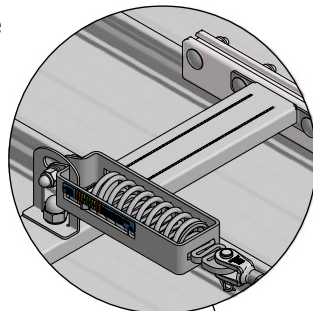


i Observe alignment and positioning of the perforation along the verge!

DETAIL A



DETAIL B



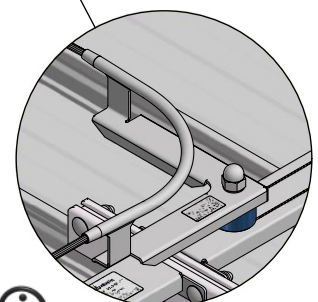
i Max. one corner per single rope!

i

Min. distance, caused by static reasons

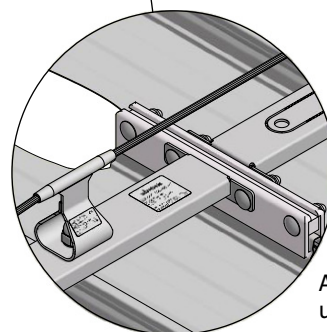
i Max. 3 persons in the whole rope system!

DETAIL C



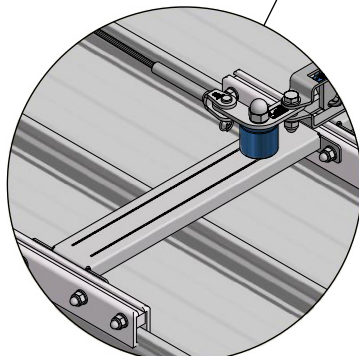
i Usage of the spacer beneath the traversable rope guide 90°

DETAIL D



i As an intermediate point along the eave, use base plates without perforation only.

DETAIL E



i

Usage of the spacer beneath the corner connector.

