

LUX-top® FALZ-PLUS



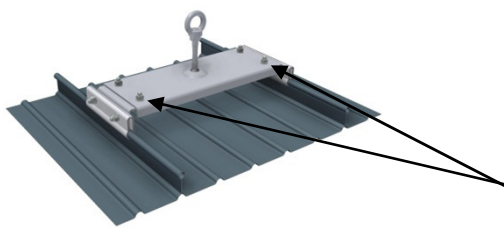
Für BEMO® Systems, FALZ-RIPP Interfalz, Alufalz®-Aluform und systemgleiche Profile

Vorbemerkung

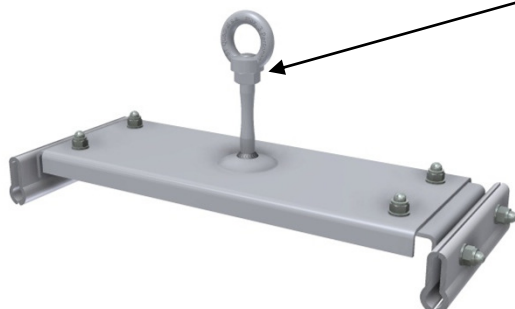
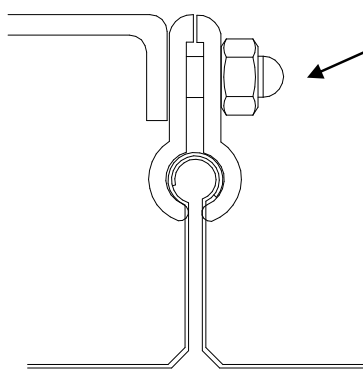
Vor Montage der Anschlagseinrichtung ist die Tragfähigkeit der Unterkonstruktion zu prüfen. Die technischen Baubestimmungen sind einzuhalten. Die Montage der Anschlagseinrichtung darf nur auf nach Herstellerangaben montierten Untergründen erfolgen. Bei nachträglicher Montage des Sicherungssystems ist eine eingehende statische bzw. konstruktive Überprüfung des Dachaufbaus erforderlich. Es dürfen keine Veränderungen an der Einrichtung vorgenommen werden und ausschließlich Originalteile des Systems verwendet werden.

Mindestmaterialstärke:

- Stahlblech: 0,60 mm
- Alu: 0,70 mm



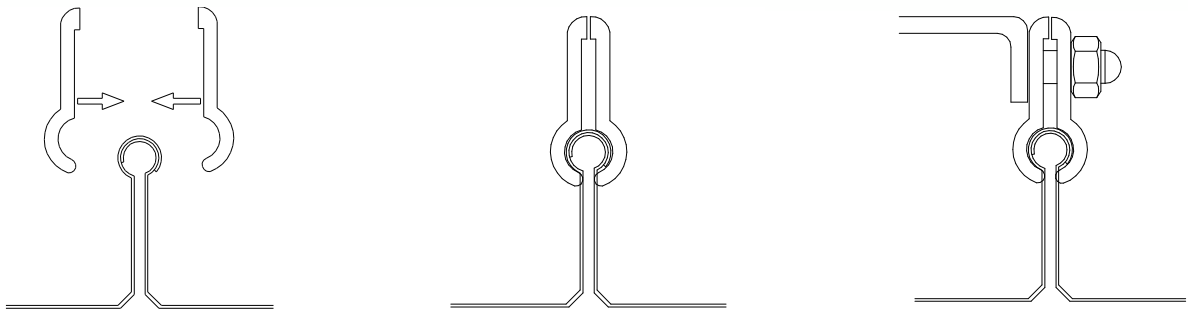
Montage des Anschlagpunkts



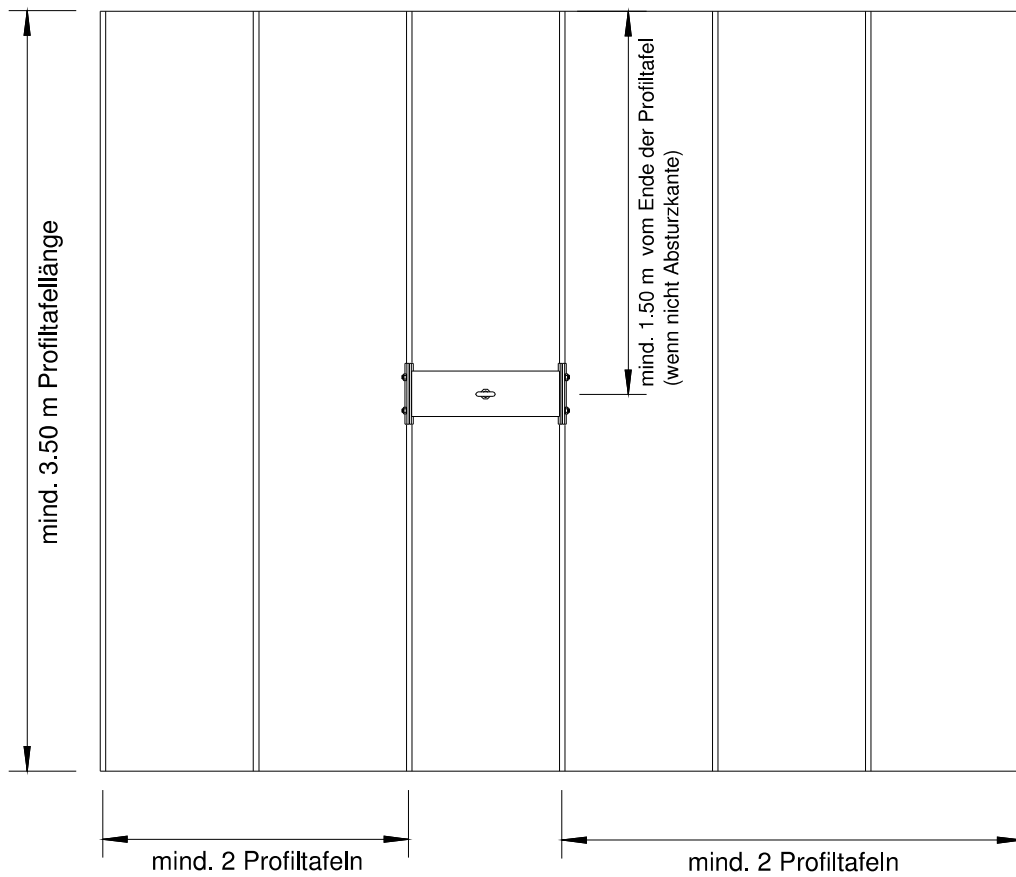
1. Die 4 Hutmuttern auf der Oberseite des LUX-top® FALZ-PLUS Grundkörpers lösen und die Einschubteile auf das jeweilig vorliegende Dachprofil angepasst verschieben.
2. Den kompletten Anschlagpunkt mittels der angebauten, 2-teiligen Alu Profilklemmschienen auf den Stegen der Kalzip Profilbahn von oben aufsetzen, und die Befestigungsschrauben der Klemmschienen mit einem **Drehmoment von 50 Nm** anziehen. Dabei ist auf gleichmäßigen Sitz der Falzklemmschienen zu achten. Der Vierkant der Schlossschrauben muss korrekt in der dafür vorgesehenen Stanzung im Anschlagpunkt sitzen.
3. Den LUX-top® FALZ-PLUS Grundkörper mittig zwischen den Einschubteilen ausrichten und die Hutmutter zur Klemmung der Einschubteile mit einem **Drehmoment von 50 Nm** anziehen.
4. Nach den Anbauarbeiten müssen alle Schraubverbindungen auf festen Sitz überprüft und die Anschlagöse gesichert werden. Dazu muss die mitgelieferte Mutter (M16) gegen die Anschlagöse gekontert werden, bis die Fächerscheibe platt anliegt.

ST QUADRAT s.a.
www.st-quadrat.lu

INGENIEURBÜRO FÜR
SICHERHEIT UND TECHNIK



Positionsskizze:



LUX-top® FALZ-PLUS



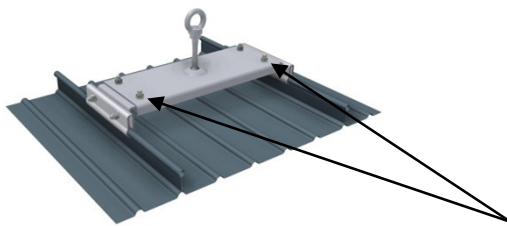
For BEMO® Systems, FALZ-RIPP Interfalz, Alufalz®-Aluform and profiles with identical systems

Preliminary remark

The carrying capacity of the substructure needs to be checked before installing the anchor device. The technical building regulations need to be complied with. The anchor device may only be installed on substructures which have been assembled in compliance with the manufacturer's specifications. If the safety system is installed retroactively, the roof construction needs to be subjected to a thorough structural and/or static review. The device may not be subjected to modifications and only original parts of the system may be used.

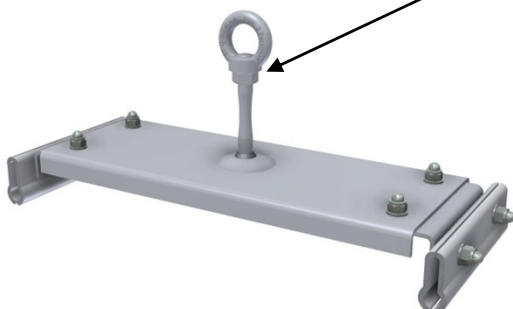
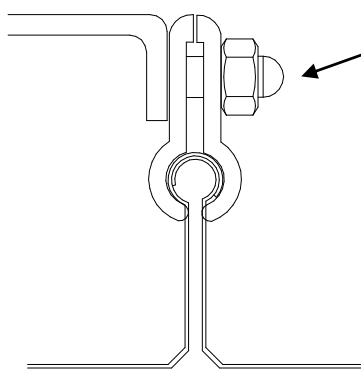
Minimum material thickness:

- Steel: 0.63 mm
- Aluminium: 0.70 mm



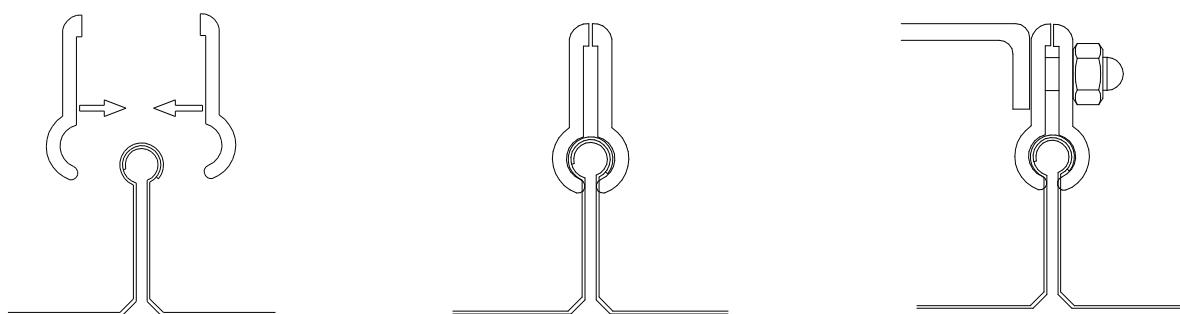
Installation of the anchor point

1. Undo the 4 cap nuts on the top of the LUX-top® FALZ-PLUS base body and move the inserts to adapt them to the respective roof profile.
2. Mount the entire anchorage point from above using the mounted, 2-part aluminium seam clamping rails on the profile panel and tighten the clamping rail fastening screws to a **torque of 50 Nm**. Please ensure that the seam clamping rails are positioned evenly and that the square of the lock screws is positioned correctly in the press cut designed for it in the anchorage point!
3. Align the LUX-top® FALZ-PLUS base body centrally between the inserts and tighten the cap nuts to clamp the inserts to a **torque of 50 Nm**.
4. After mounting, all screw connections must be checked for firm fitting and the anchorage lug must be secured. For this, the nut (M16) included in delivery must be countered against the anchorage lug until the serrated lock washer lies flat against it.

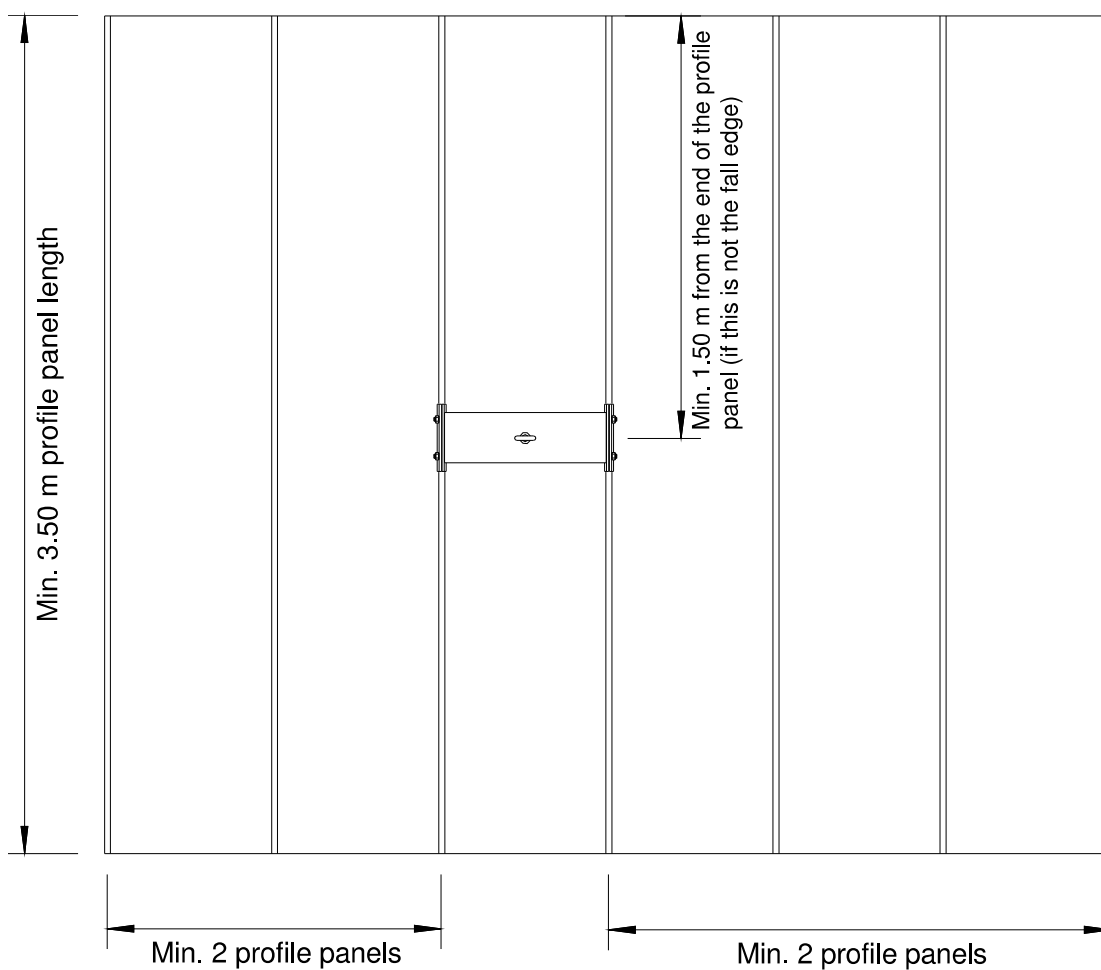


ST QUADRAT s.a.
www.st-quadrat.lu

INGENIEURBÜRO FÜR
SICHERHEIT UND TECHNIK



Position sketch:



LUX-top® FALZ-PLUS



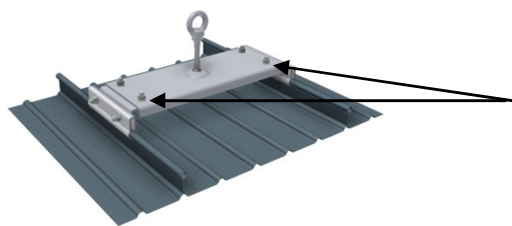
Pour BEMO® Systems, FALZ-RIPP Interfalz, Alufalz®-Aluform et assimilables

Observations préliminaires

Contrôlez la force portante du toit / du support avant de monter le dispositif d'ancrage. Respectez les dispositions techniques spécifiques à l'édifice. Le montage du dispositif d'ancrage est uniquement permis sur des supports montés dans le respect des indications du fabricant. Procédez à une vérification approfondie de la statique et de la construction du toit lors de tout montage ultérieur d'un système de ligne de vie. Il est interdit de modifier l'équipement et imposé de n'utiliser que les pièces d'origine du système.

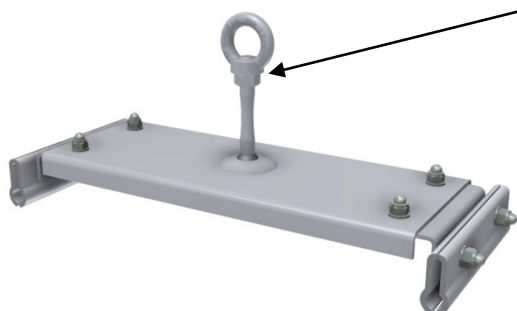
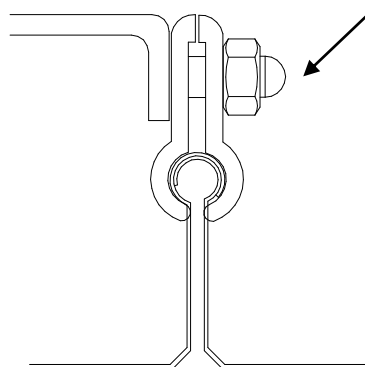
Épaisseur minimale de la tôle :

- acier : 0.63 mm
- aluminium: 0.70 mm



Montage du point d'ancrage

1. Desserrez les 4 écrous borgnes sur la face supérieure du corps de base du LUX-top® FALZ-PLUS et déplacez les pièces à insérer sur le profil respectif du toit.
2. Placez le point d'ancrage complet à l'aide des mâchoires de serrage en aluminium montées et composées de deux pièces sur les profils des panneaux profilés / la bande de crabotage double sur joint debout par le haut et tirez-les par-dessus le bord rabattu, puis serrez les vis de fixation des mâchoires de serrage en appliquant un **couple de rotation de 50 Nm**. Apportez une attention particulière au logement symétrique des mâchoires de serrage. Veillez impérativement à ce que la section carrée des boulons bruts à tête bombée et collet carré soit logée correctement dans la perforation prévue à cet effet dans le point d'ancrage !
3. Alignez le corps de base du LUX-top® FALZ-PLUS joint entre les pièces insérées et serrez les écrous borgnes de serrage des pièces insérées en appliquant un **couple de rotation de 50 Nm**.
4. Contrôlez le logement correct et à bloc de tous les vissages après les travaux de montage et veillez à bloquer l'œillet d'ancrage. Pour ce faire, vous devez bloquer l'écrou fourni (M16) contre l'œillet d'ancrage jusqu'à ce que la rondelle du joint entre en contact plan.



ST QUADRAT s.a.
www.st-quadrat.lu

INGENIEURBÜRO FÜR
SICHERHEIT UND TECHNIK

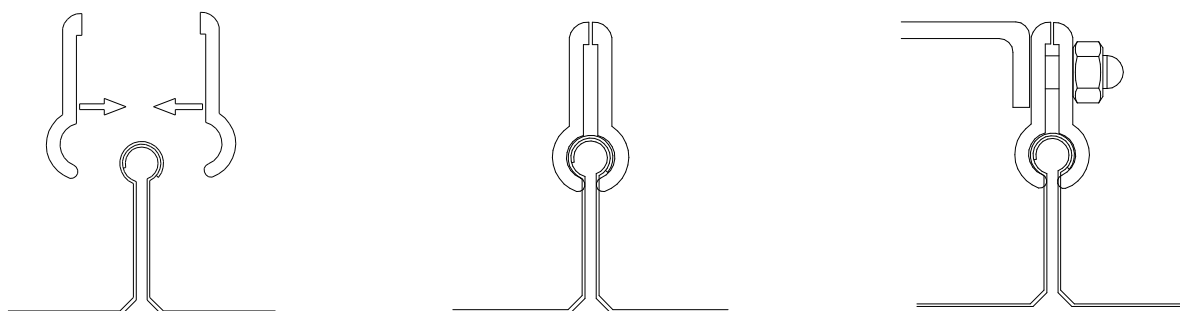
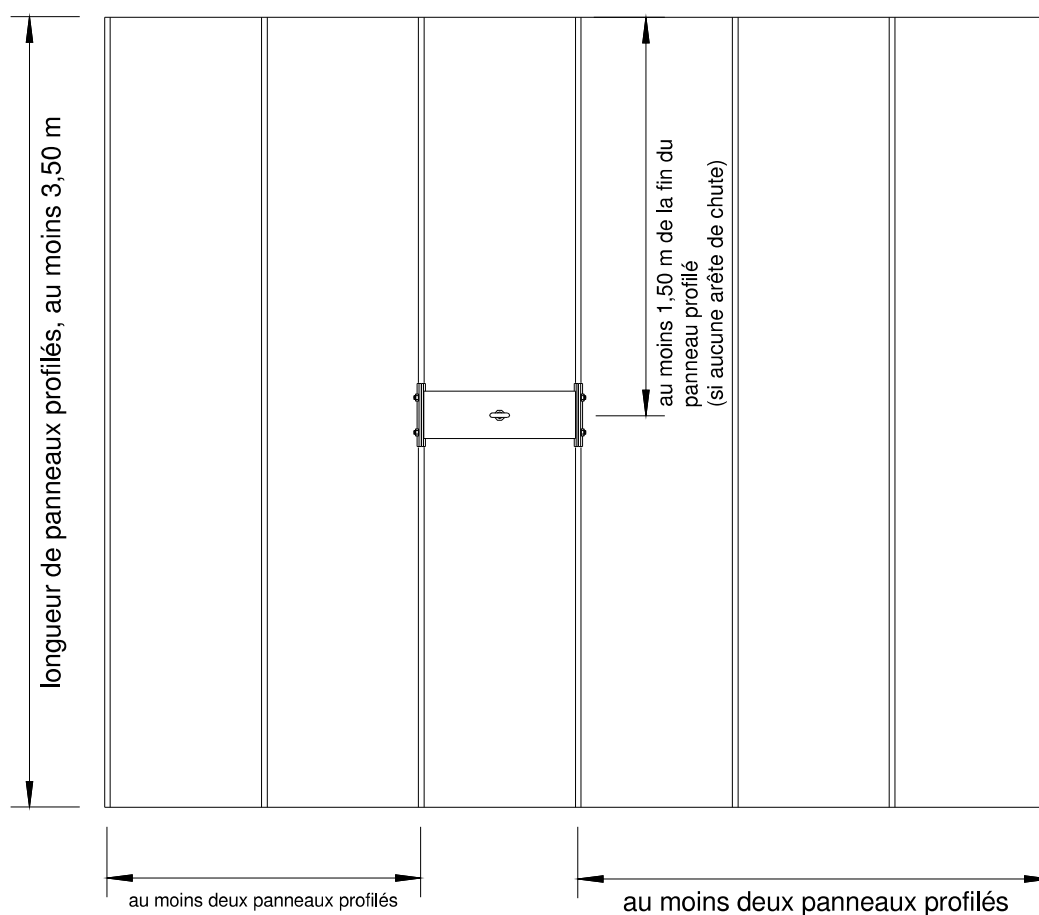


Schéma de position :



LUX-top® FALZ-PLUS



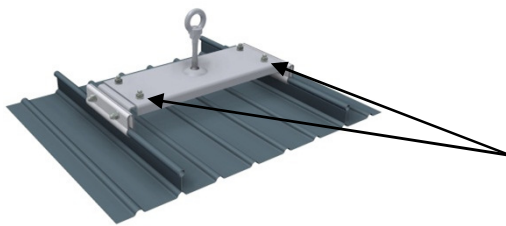
Voor BEMO® Systems, FALZ-RIPP Interfalz, Alufalz®-Aluform en profielen met hetzelfde systeem

Voorwoord

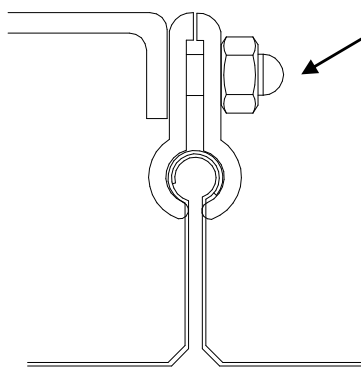
Vóór montage van de verankering moet het draagvermogen van de draagconstructie gecontroleerd worden. De technische bouwbepalingen moeten worden nageleefd. De montage van de verankering mag alleen plaatsvinden op volgens de informatie van de fabrikant gemonteerde ondergronden. Bij montage van het veiligheidssysteem achteraf is een nauwkeurige statische resp. constructieve controle van de dakopbouw vereist. Er mogen geen wijzigingen aan de voorziening worden uitgevoerd, en uitsluitend originele reserveonderdelen van het systeem gebruikt worden.

Minimum materiaaldikte:

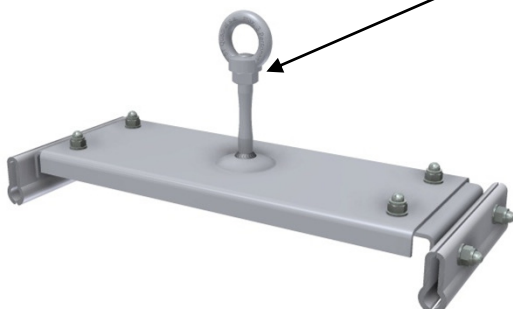
- staal: 0,63 mm
- aluminium: 0,70 mm



Montage van het verankeringspunt

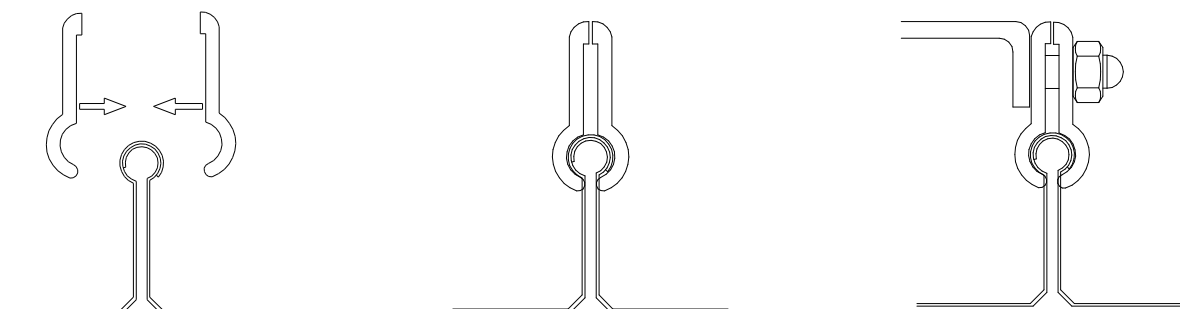


1. Maak de 4 dopmoeren op de bovenkant van het felsbasislichaam los en verschuif de inschuifdelen op aangepaste wijze op het telkens voorhanden zijnde dakprofiel.
2. Zet het complete aanslagpunt door middel van de aangebouwde, 2-delige aluminium felsklemrails op de felsen van de profielplaat / baan met dubbele staande felsen, en haal de bevestigingsschroeven aan met een **draaimoment van 50 Nm**. Let erop dat de felsklemrails gelijkmatig zitten. U moet er in elk geval op letten dat het vierkant van de slotbouten correct in de daarvoor voorziene perforatie in het aanslagpunt zit!
3. Lijn het felsbasislichaam centraal uit tussen de inschuifdelen en haal de dopmoeren voor de klemming van de inschuifdelen aan met een **draaimoment van 50 Nm**.
4. Na de aanbouwwerkzaamheden moet worden gecontroleerd of alle schroefverbindingen goed vastzitten en moet het aanslagpunt geborgd. Daartoe moet de meegeleverde contramoer (M16) tegen het aanslagpunt worden vastgeschroefd tot de waaerschijf vlak aansluit.



ST QUADRAT s.a.
www.st-quadrat.lu

INGENIEURBÜRO FÜR
SICHERHEIT UND TECHNIK



Positieschets:

