

## LUX-top® FALZ-PLUS Evolution/-P

Zur Montage auf **Zambelli RIB-ROOF Evolution** Dachsystem

### Vorbemerkung

Die technischen Baubestimmungen und die Vorgaben der allgemeinen bauaufsichtlichen Zulassung Z-14.9-802 „Absturzschutzsysteme für Gleit-Falzprofildachsysteme Zambelli RIB-ROOF“ sind einzuhalten. Vor Montage der Anschlagvorrichtung ist die Tragfähigkeit der Unterkonstruktion zu prüfen. Die Montage der Anschlagvorrichtungen (auch auf bestehende Dächer) darf nur erfolgen, wenn die Ausführung des Zambelli-Gleit-Falz-Profildachsystems der jeweils zutreffenden allgemeinen bauaufsichtlichen Zulassung des Gleit-Falz-Profildachs entspricht. Die Montageanleitung des Profil-Herstellers muss unbedingt eingehalten werden. Es dürfen durch die Montage der Anschlagvorrichtungen z.B. keine ungewollten, zusätzlichen Festpunkte geschaffen werden. Die Montage muss durch Firmen erfolgen, die die dazu erforderliche Erfahrung haben.

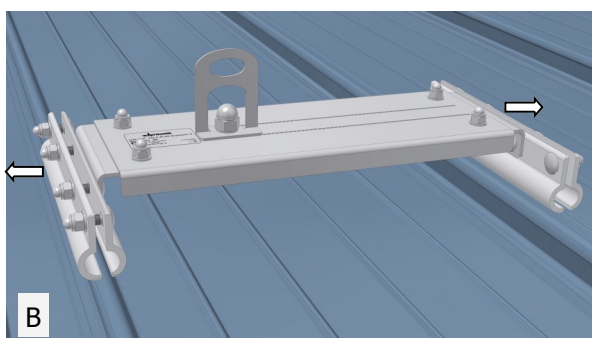
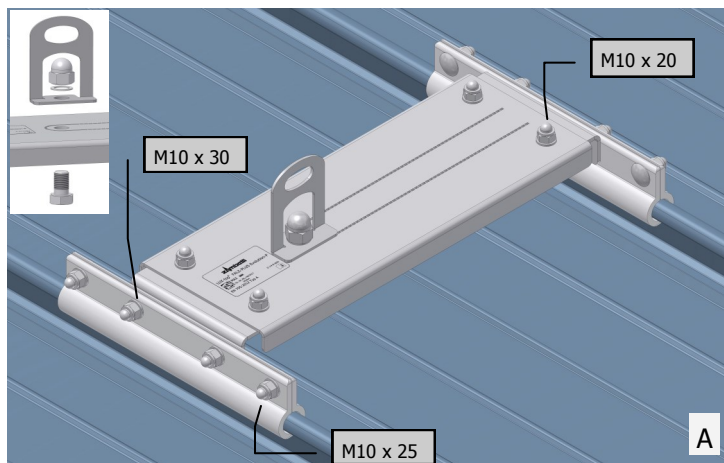
**Mindestrandabstände + Anordnung auf der Dachfläche siehe Seite 2**

### Mindestmaterialstärke der Profilbahnen:

Aluminium: 0,70 mm

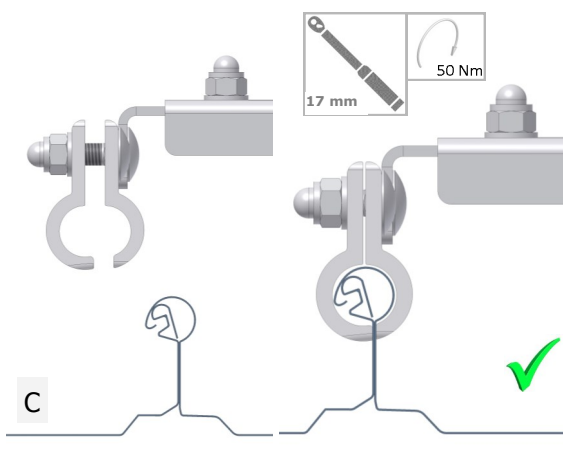
### Montage des Anschlagpunktes:

1. Die 4 Hutmuttern auf der Oberseite des LUX-top® FALZ-PLUS Evolution Grundkörpers lösen und die Breite mittels der Einschubteile auf das vorliegende Dachprofil angepasst einstellen.

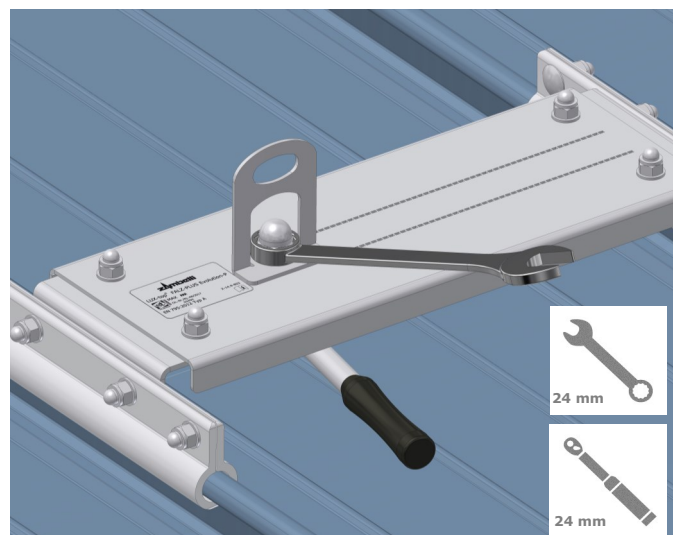


2. Aufsetzen des komplett vormontierten Anschlagpunktes von oben auf die Rippen des Zambelli Dachprofils. Unbedingt auf die korrekte Ausrichtung und Anordnung der Klemmbacken achten, so dass diese bei der Montage formschlüssig unter die Profilierung der Dachprofilbahn greifen. Verlegerichtung beachten (Siehe Abb. C)! Nun die Klemmbackenpaare auseinanderziehen und mittels Druck oder leichtem Schlag von oben zum „Einrasten“ am Dachprofil bringen.

3. Den LUX-top® FALZ-PLUS Evolution Grundkörper mittig zwischen den Rippen des Dachprofils ausrichten und die Hutmutter zur Klemmung der Einschubteile, sowie die seitlichen Befestigungsschrauben der Klemmbacken mit einem **Drehmoment von 50 Nm** anziehen.



4. Alle Verbindungen auf festen Sitz überprüfen! Anschlagöse mittels Sechskantschraube M 16, Sicherungsscheibe und Hutmutter am Grundkörper ausrichten und anschließend anziehen bis sich die Sicherungsscheibe unterhalb der Hutmutter in Flachlage befindet.



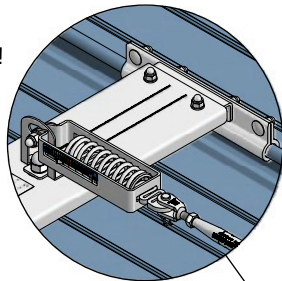
# LUX-top® FALZ-PLUS Evolution/- P



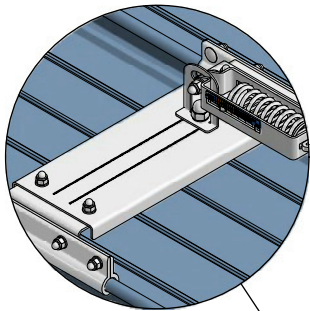
## Montageskizze

**i** Ausrichtung und Anordnung der Perforation am Ortgang beachten!

DETAIL B

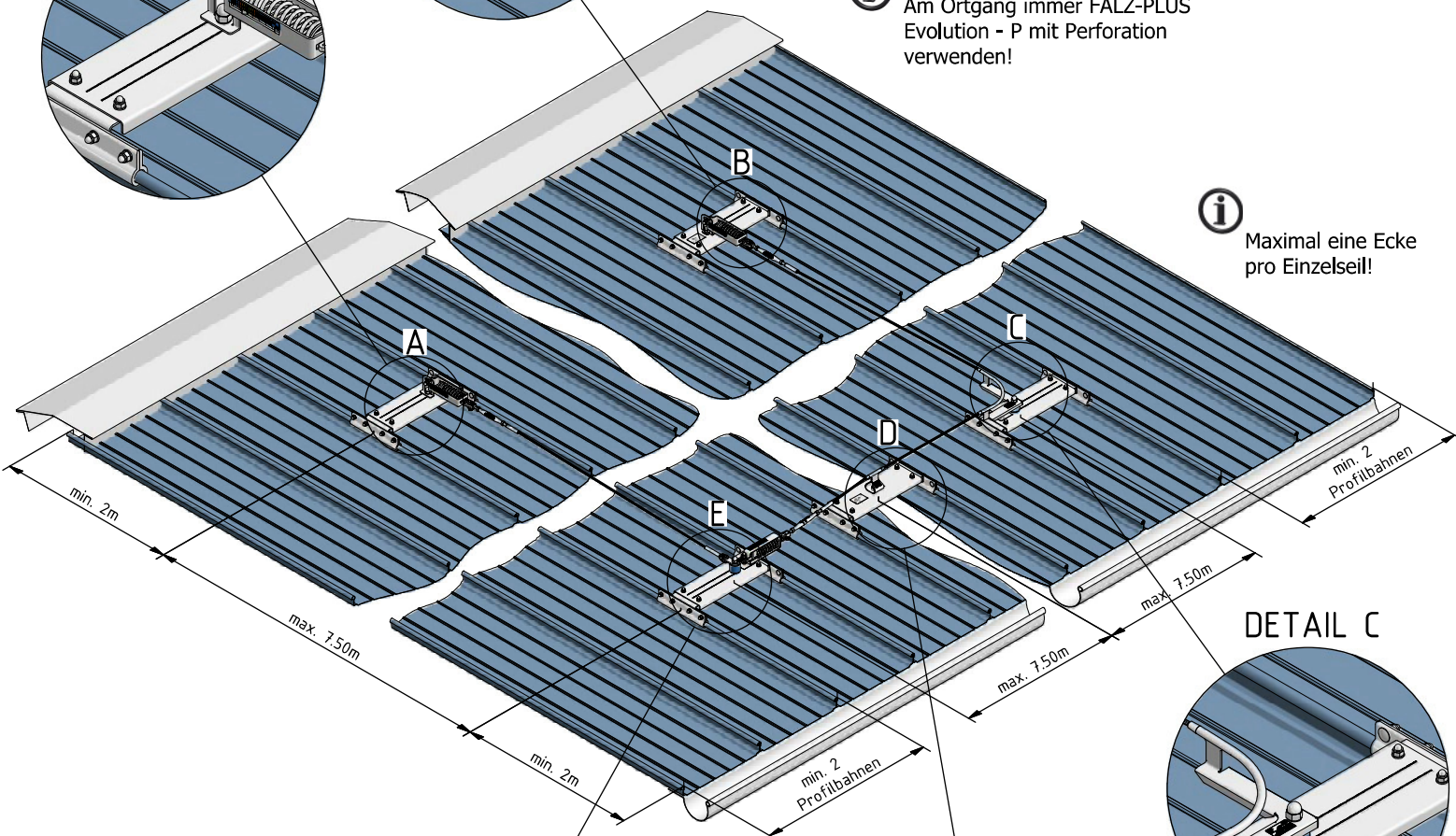


DETAIL A

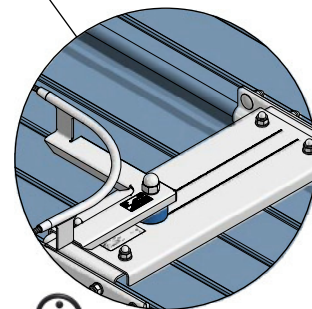


**i** Am Ortgang immer FALZ-PLUS Evolution - P mit Perforation verwenden!

**i** Maximal eine Ecke pro Einzelseil!

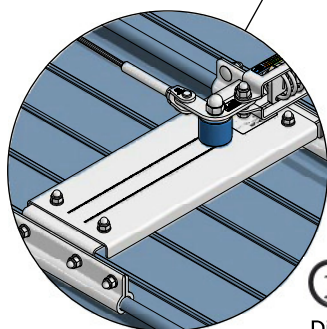


DETAIL C



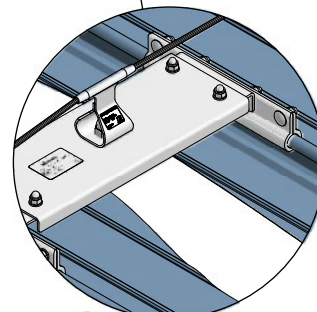
**i** Distanzstück unterhalb überfahrbarer Eck-Seilführung verwenden.

DETAIL E



**i** Distanzstück unterhalb Eckverbinder verwenden.

DETAIL D



**i** FALZ-PLUS Evolution (ohne Perforation) nur zur Verwendung entlang der Traufe!

## LUX-top® FALZ-PLUS Evolution/-P

suitable for use on **zambelli** RIB-ROOF Evolution roof-system

### Preliminary remark

The carrying capacity of the substructure needs to be checked before installing the anchor device. The technical building regulations need to be complied with. The anchor device may only be installed on substructures which have been assembled in compliance with the manufacturer's specifications. If the safety system is installed retroactively, the roof construction needs to be subjected to a thorough structural and/or static review. The device may not be subjected to modifications and only original parts of the system may be used.

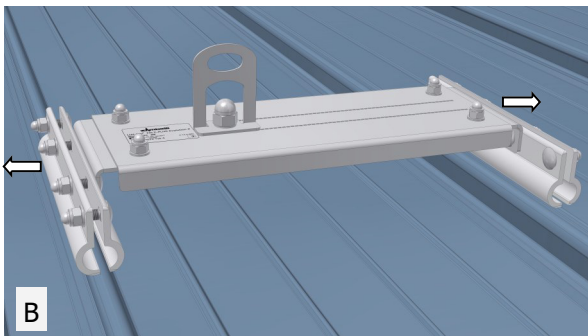
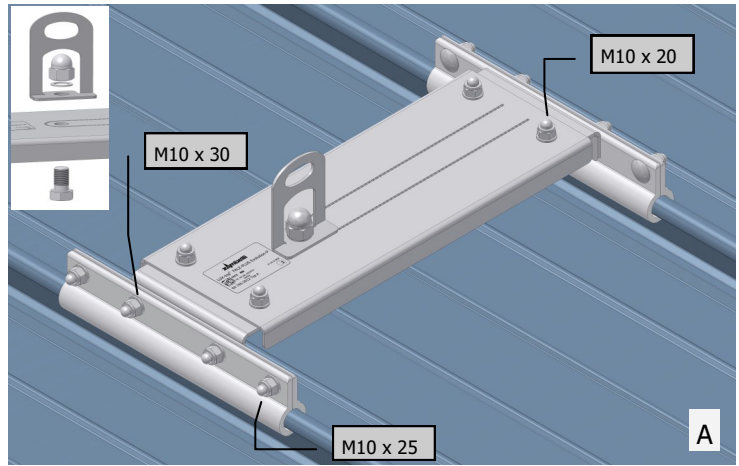
**Minimum edge distances + arrangement on the roof surface, see Installation sketch, p.2**

### Minimum material thickness:

Aluminium: 0,70 mm

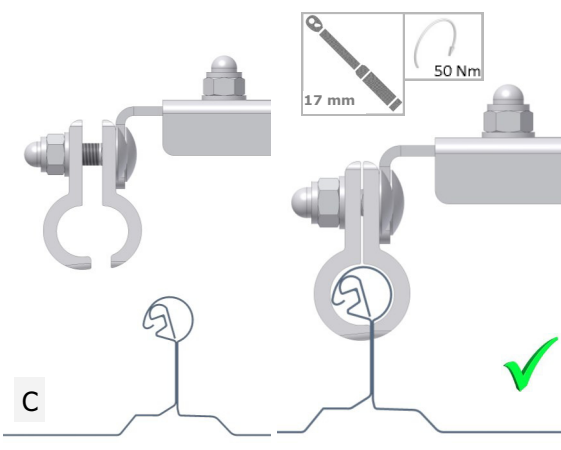
### Installation of the anchor point:

1. Untighten the 4 cap nuts at the upper side of the LUX-top® FALZ-PLUS Evolution base-body and adjust the width by means of the sliding-arms, so that it fits onto the present roof-profile.



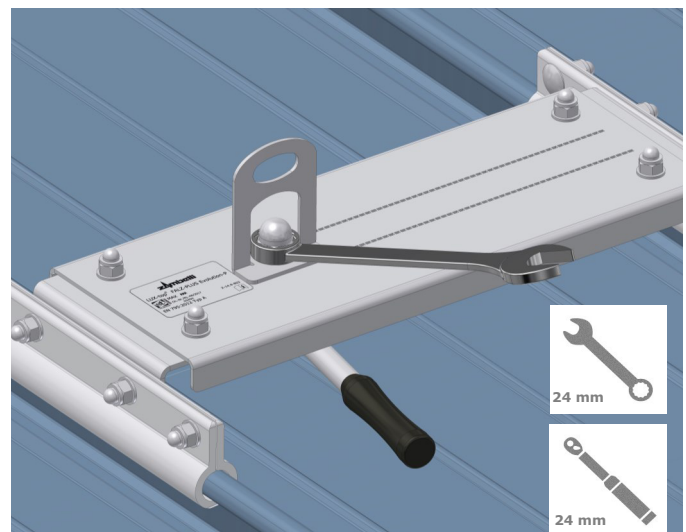
2. Position the completely assembled anchor point onto the ribs of the Zambelli roof-profile from above. Please pay attention to the correct positioning and alignment of the clamping-rails so that they can be installed with positive locking / form closed onto the profiling of the roof panels. Also pay attention to the installation pattern (figure C)! Then let the clamping-rails lock in place onto the roof-profile by pulling them apart a little and giving them pressure or

3. Align the LUX-top® FALZ-PLUS Evolution base body centric between the ribs of the roof-profile and tighten the cap nuts on top (M10) as well as the lateral cap nuts (M10) which are placed in the clamping-rails to a torque of 50 Nm!!



4. Make sure every connection sits firmly!

The anchor eyebolt must be secured against untwisting after completion of the installation by tightening it against the counter nut until the safety washer lies flat!



# LUX-top® FALZ-PLUS Evolution

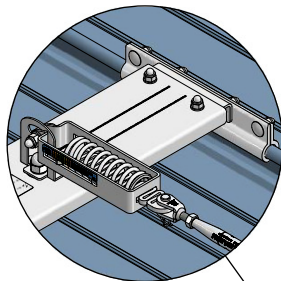


## Installation sketch

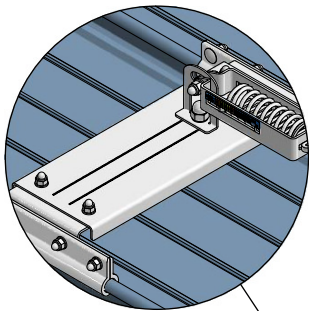


Observe alignment and positioning of the perforation along the verge!

DETAIL B



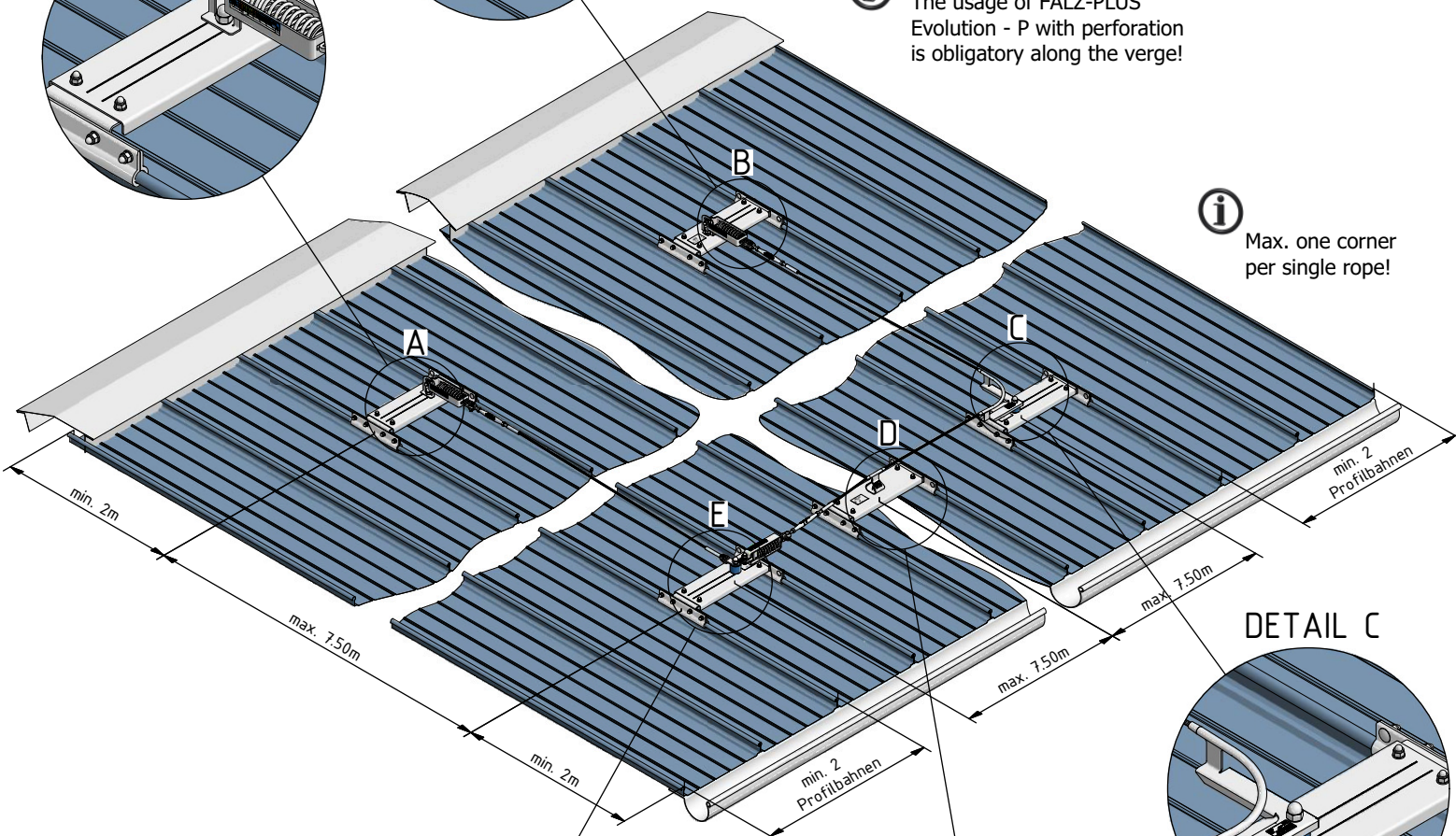
DETAIL A



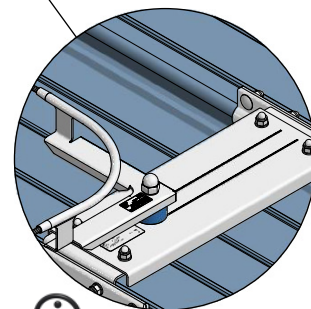
The usage of FALZ-PLUS Evolution - P with perforation is obligatory along the verge!



Max. one corner per single rope!

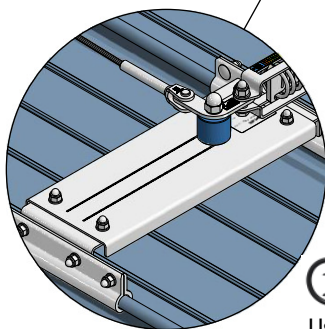


DETAIL C



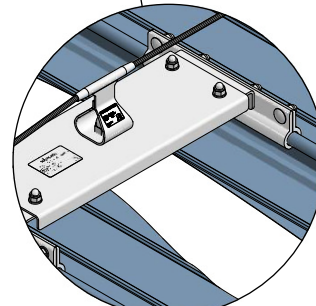
Usage of the spacer beneath the traversable rope guide 90°

DETAIL E



Usage of the spacer beneath the corner connector

DETAIL D



Use FALZ-PLUS Evolution (without perforation) along the eave only!