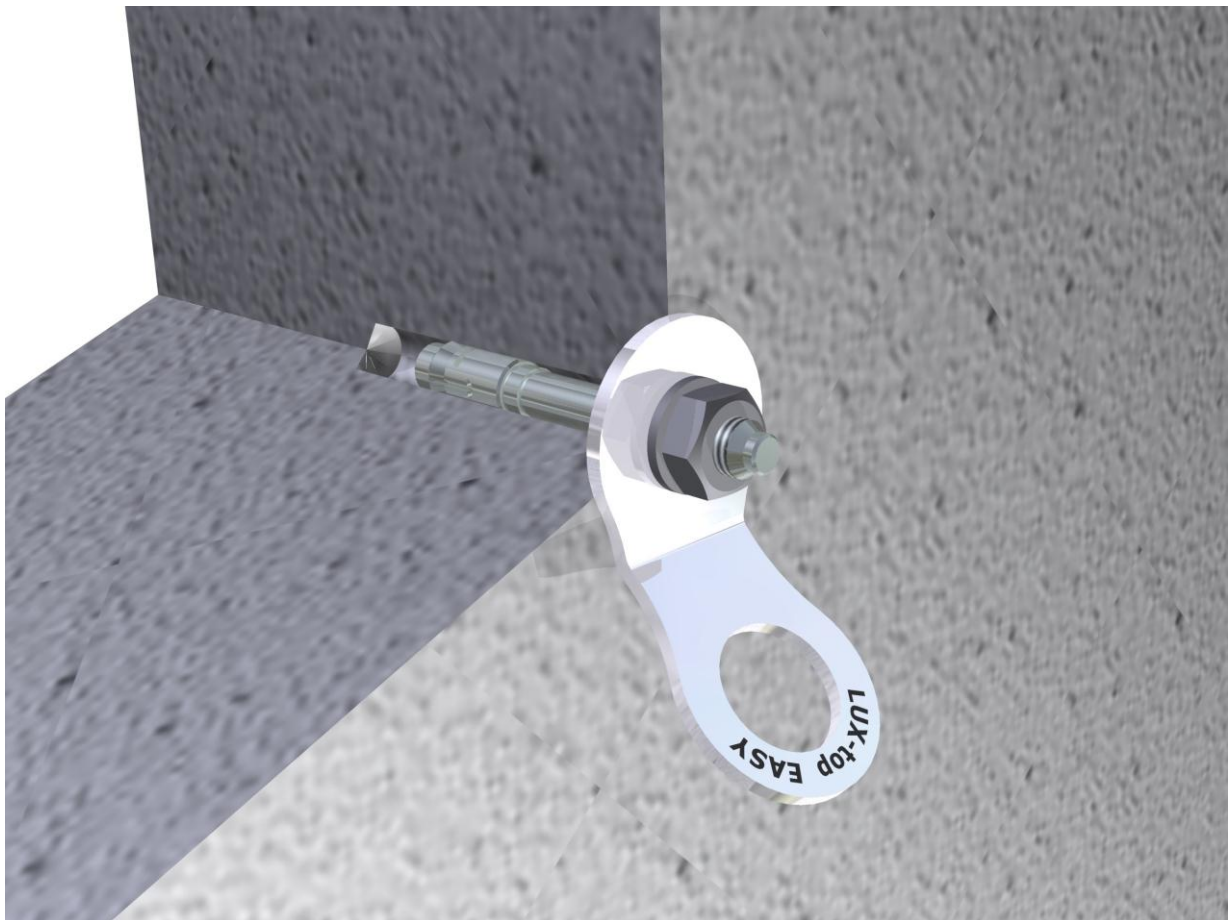


Gebrauchsanleitung

zur Anschlageinrichtung

LUX-top[®] EASY



Anschlagpunkt zur Befestigung der persönlichen Schutzausrüstung gegen Absturz (PSAgA) für 1 Person

**Geprüft und zertifiziert nach DIN EN 795:2012 Typ A
durch DEKRA EXAM GmbH Zertifizierungsstelle**

LUX-top[®] EASY Anschlagpunkte sind auf den angegebenen Befestigungsuntergründen dynamisch und statisch geprüft!

Jeder Anschlageinrichtung LUX-top[®] EASY wird diese Gebrauchsanleitung mitgeliefert. Sie ist vor Benutzung unbedingt gründlich zu lesen und jederzeit zugänglich, möglichst in der Nähe der Ausrüstung aufzubewahren.

Vorbemerkung

Vor Montage der Anschlageinrichtung ist die Tragfähigkeit der Dach- / Unterkonstruktion zu prüfen. Im Zweifelsfall Statiker hinzuziehen! Die technischen Baubestimmungen sind einzuhalten. Es dürfen keine Veränderungen an der Anschlageinrichtung vorgenommen werden und ausschließlich Originalteile des Anschlagssystems verwendet werden.



SICHERHEITSHINWEISE:

- Bei Nutzung der Anschlageinrichtung als Teil eines Auffangsystems ist es für die Sicherheit wesentlich vor jedem Einsatz den erforderlichen Freiraum am Arbeitsplatz unterhalb des Benutzers sicherzustellen, so dass im Fall eines Absturzes kein Aufprall auf den Erdboden oder ein anderes Hindernis möglich ist!
- Bei einem Sturz einer an der Anschlageinrichtung **LUX-top® EASY** gesicherten Person ist die daraus folgende Verformung / Dehnung der Anschlageinrichtung (bis zu 10 cm) bei der Auffangstrecke mit zu berücksichtigen.

Der erforderliche Mindestfreiraum unterhalb des Systembenutzers errechnet sich zu:

- Verformung / Dehnung der Anschlageinrichtung
 - + Aufreißlänge des Falldämpfers gemäß dessen Verwendungsanleitung
 - + Verlängerung des Verbindungsseiles durch Seildehnung
 - + Verschiebung des Auffanggurtes am Körper
 - + Körpergröße des Benutzers
 - + Sicherheitsabstand von 1,0 m
- **Bei nicht ausreichendem Freiraum unterhalb des Benutzers darf die Anschlageinrichtung nur mit einem Rückhaltesystem verwendet werden und muss entsprechend gekennzeichnet werden.** Hierzu auch die Gebrauchsanleitungen der weiteren verwendeten Persönlichen Schutzausrüstung gegen Absturz (PSAgA) beachten.
 - Für horizontale Nutzung dürfen nur Verbindungsmittel verwendet werden, die für diese Einsatzart geeignet und für die Beanspruchung durch die entsprechende Kantenausführung geprüft sind.
 - Die Anschlageinrichtung darf nur von ausgebildeten Personen montiert und genutzt werden, die mit dieser Gebrauchsanleitung sowie dem Umgang mit PSA gegen Absturz vertraut und körperlich und geistig geeignet sind. Gesundheitliche Einschränkungen (z.B. Herz- und Kreislaufprobleme, Medikamenteneinnahme) können die Sicherheit des Systembenutzers bei Arbeiten in der Höhe beeinträchtigen.
 - Die Zweckentfremdung des Systems z.B. durch Einhängen undefinierter Lasten ist nicht erlaubt.
 - Die Anschlageinrichtung darf ausschließlich zum Anschlagen der PSA gegen Absturz nach DIN EN 363, bestehend aus zum Beispiel Auffanggurt (DIN EN 361), Verbindungsmittel (DIN EN 354) und Falldämpfer (DIN EN 355), genutzt werden.

- Wird die Anschlagereinrichtung als Teil eines Auffangsystems verwendet, muss der Benutzer mit einem Falldämpfer ausgestattet sein, der die maximalen dynamischen Kräfte, die während eines Auffangvorgangs auf den Benutzer wirken, auf höchstens 6 kN begrenzt.
- Es können durch die Kombination einzelner Elemente der genannten Ausrüstungen Gefahren entstehen, indem die sichere Funktion eines der Elemente beeinträchtigt werden kann. Es ist daher unbedingt sicherzustellen, dass die zu einem System zusammengestellten Ausrüstungsteile zueinander passen.
- Die Bestandteile der Persönlichen Schutzausrüstung gegen Absturz sind auf ihren ordnungsgemäßen Zustand sowie auf das Übereinstimmen mit dieser Verwendungsanleitung hin zu überprüfen.
- Das Anschlagen am System **LUX-top® EASY** erfolgt mittels Verbindungselement (Karabinerhaken) der PSA gegen Absturz, gemäß deren Verwendungsanleitung.
- Der Nutzer hat zwecks Funktions- und Wartungszustand der Anschlagereinrichtung vor jedem Gebrauch eine visuelle Inspektion durchzuführen.
- In Verbindung mit der Nutzung des Systems **LUX-top® EASY** sind die einschlägigen staatlichen Vorschriften sowie die berufsgenossenschaftlichen Unfallverhütungsvorschriften und Regeln einzuhalten. Hierzu zählen für Deutschland u. a.:
 - **TRBS 2121** „Technische Regeln für Betriebssicherheit - Gefährdung von Personen durch Absturz“
 - **DIN 4426** „Sicherheitstechnische Anforderungen an Arbeitsplätze + Verkehrswege“
 - **DIN 363** „Persönliche Absturzschutzausrüstung – Persönliche Absturzschutzsysteme“
 - **BGV C22** „Bauarbeiten“
 - **BGR 198/DGUV Regel 112-198** „Einsatz von persönlicher Schutzausrüstung gegen Absturz“
 - **BGI 656** „Dacharbeiten“
 - **BGI 5164** „Planungsgrundlagen von Anschlagereinrichtungen auf Dächern“
 - **ASR A2.1** „Technische Regeln für Arbeitsstätten - Schutz vor Absturz..., Betreten von Gefahrenbereichen“
- Während des Gebrauchs ist auf sicheren Stand zu achten!
- Es muss ein Plan vorhanden sein, der Rettungsmaßnahmen bei allen möglichen Notfällen berücksichtigt.
- Sollten Zweifel hinsichtlich des sicheren Zustands auftreten (z.B. starke Korrosion, Blitzeinschläge) bzw. **nach einem Absturz einer am LUX-top® EASY gesicherten Person ist das System der weiteren Benutzung zu entziehen** und durch eine sachkundige Person zu kontrollieren.
- Die Standfestigkeit des Befestigungsuntergrundes nach einem Absturz einer am **LUX-top® EASY** gesicherten Person ist vor Wiedermontage einer neuen Anschlagereinrichtung bauseits zu kontrollieren.

- Das Verbindungsmittel muss auch bei Verwendung von Auffangsystemen stets so kurz wie möglich eingestellt sein, um die etwaige Freifallhöhe im Absturzfall auf ein Minimum zu reduzieren. Es ist für die Sicherheit wesentlich die Lage der Anschlageinrichtung und die Art der Arbeitsausführung so zu wählen, dass der freie Fall und die Absturzhöhe auf ein Mindestmaß beschränkt werden. **Idealerweise sollte ein Sturz über die Absturzkante durch entsprechende Nutzung der PSAgA völlig verhindert werden.**
- Positionieren Sie die Anschlageinrichtung am Gebäude so, dass bei einem Sturz über die Dachkante maximal der Sturzfaktor 1 möglich ist.
- Es wird darauf hingewiesen, dass bei Nichtbeachten dieser Gebrauchsanleitung, sowie bei unvollständiger Dokumentation jegliche Regressforderungen ausgeschlossen sind.
- Bei Unklarheiten während der Montage oder Nutzung des Systems, muss der Hersteller kontaktiert werden!
- Am Zugang zum Sicherungssystem (z.B. Dachaufstieg) sollte eine Betriebsanweisung mit Informationen zu Lage und Nutzung der Anschlageinrichtungen angebracht werden!

Montageabstände:

Die Abstände zur Absturzkante sind gemäß nationalen Bestimmungen und in Abhängigkeit von der Dachgeometrie zu wählen.

Die richtige Auswahl und Anordnung von permanent auf der Dachfläche vorzusehenden Anschlageinrichtungen ist in Abhängigkeit der Art und Nutzung der Anschlageinrichtung unter Berücksichtigung der Besonderheiten der Dachfläche vorzunehmen.

Informationen zu der empfohlenen Ausführung und Positionierung von Anschlagpunkten am Dach entnehmen Sie bitte z.B. der BGI 5164 „Planungsgrundlagen von Anschlageinrichtungen auf Dächern“, welche im Rahmen der internationalen Experten - Arbeitsgruppe D-A-CH-S abgestimmt wurde.

Die Broschüre steht u.a. unter www.lux-top-absturzsicherungen.de zum kostenlosen Download bereit.

Nationale Bestimmungen bleiben von diesen Empfehlungen unberührt. Soweit diese Vorschläge gegenüber nationalem Recht abweichen geht der Anwender dieser Empfehlung im Umfang der Abweichung das volle rechtliche Risiko ein.

Kombination mit anderen LUX-top® Produkten:

- Das Produkt **LUX-top® EASY** kann lediglich als Einzelanschlagpunkt genutzt werden und ist nicht mit Seilsystemen nach DIN EN 795 Typ C kombinierbar.

Wichtige Montagehinweise:

- Die Montage des **LUX-top® EASY** darf ausschließlich durch qualifiziertes Montagepersonal mit den mitgelieferten Befestigungsmaterialien entsprechend der Montageanleitung erfolgen und muss angemessen überprüft werden!
- Die Montage muss auf einem ausreichend tragfähigen Untergrund gemäß Herstellervorgabe vorgenommen werden. Die Mindestbauteilabmessungen und Einschraubtiefen gemäß Montageanleitung müssen eingehalten werden!
- Die Gesamtkonstruktion ist bauseits für die Aufnahme der eingeleiteten Kräfte zu prüfen!
- Die Monteure müssen sicherstellen, dass der Untergrund für die Befestigung der Anschlagereinrichtung geeignet ist.
- Alle Verbindungen der Anschlagereinrichtung müssen ordnungsgemäß und gewissenhaft entsprechend der Herstellervorgaben montiert und überprüft werden. Dies ist in dem an diese Gebrauchsanleitung angehängten Formular zur Montagedokumentation durch den verantwortlichen Monteur zu bestätigen.
- Das Formular zur Montagedokumentation ist nach erfolgter Montage vollständig auszufüllen und dem Gebäudebetreiber zu übergeben bzw. zusammen mit den nicht fest eingebauten Teilen der Ausrüstung an einem geschützten Ort zu verwahren.
- Es wird empfohlen die fachgerechte Montage zusätzlich anhand von Fotos und weiteren wichtigen Montagedaten zu dokumentieren. Hierzu empfehlen wir unsere Dokumentations - App unter www.quick-doku.eu
Weitere Informationen zu den Montageunterlagen sind der DIN EN 795:2012 (Anhang A) zu entnehmen.
- Die Montageunterlagen erbringen dem Benutzer den Nachweis, dass die Montage ordnungsgemäß ausgeführt worden ist und bieten die Grundlage für spätere Überprüfungen der Anschlagereinrichtung. Eine Kopie sollte daher im Gebäude aufbewahrt werden.
- Während der Montage der Anschlagereinrichtung sind die einschlägigen staatlichen Vorschriften sowie die Unfallverhütungsvorschriften einzuhalten.
- Die Monteure müssen Maßnahmen treffen, damit weder Bestandteile der Anschlagereinrichtung, noch Werkzeuge von der Arbeitsstelle nach unten fallen können.

Anwendung / Systembeschreibung:

Bei dem System **LUX-top® EASY** handelt es sich um einen Anschlagpunkt gemäß DIN EN 795:2012 Typ A, welcher zum Anschlagen der Persönlichen Schutzausrüstung gegen Absturz bei Arbeiten in absturzgefährdeten Bereichen dient.

Die Montage kann auf diversen tragfähigen Untergründen gemäß den entsprechenden Montageanleitungen erfolgen.

LUX-top® EASY ist für die Belastung in alle Richtungen vorgesehen.

Die maximale Kraft, die bei vorschriftsmäßiger Nutzung von der Anschlagseinrichtung im Absturzfall in die bauliche Einrichtung eingeleitet wird, beträgt 9 kN.

Die Anschlagseinrichtung **LUX-top® EASY** ist zugelassen für die Benutzung durch **1 Person** mit Auffanggurt und Falldämpfer.

LUX-top® EASY kann in folgenden Absturzschutzsystemen nach EN 363:2008 eingesetzt werden:

- Rückhaltesysteme
- Auffangsysteme
- Rettungssysteme

Die jeweiligen Gebrauchsanleitungen der weiteren verwendeten PSA gegen Absturz bzw. Abseil- und Rettungsgeräte sind zu beachten!

Die Anschlagseinrichtung **LUX-top® EASY** besteht aus folgenden Komponenten:

- 1 Stück **LUX-top® EASY** Anschlagpunkt komplett mit Befestigungsmitteln
- Gebrauchsanleitung
- Montageanleitung

Werkstoff des Anschlagpunkts: Edelstahl rostfrei W1.4301 / AISI 304

Wartung, Pflege und Prüfung:

Vor jeder Nutzung sind die Anschlagseinrichtungen auf festen Sitz und Unversehrtheit zu prüfen. Lose, verformte oder anderweitig beschädigte Anschlagseinrichtungen sind zu befestigen bzw. zu ersetzen.

Ist das Absturzschutzsystem beschädigt oder durch Absturz beansprucht, so darf dieses nicht mehr verwendet werden. In diesen Fällen ist die Anschlagseinrichtung und die Verankerung am Bauwerk durch einen Sachkundigen zu überprüfen und muss ggfs. demontiert und vollständig ausgetauscht werden.

Der Bauherr/Gebäudebetreiber ist verpflichtet, dafür zu sorgen, dass sich die Anschlagseinrichtung zu jeder Zeit in ordnungsgemäßem Zustand befindet. Daher wird empfohlen, nach Bedarf, mindestens jedoch alle 12 Monate (z.B. im Rahmen der allgemeinen Dachwartung), eine Kontrolle durch einen Sachkundigen unter genauer Beachtung der Gebrauchsanleitung des Herstellers durchführen zu lassen.

Diese Kontrolle ist wesentlich, da die Sicherheit des Benutzers von der Wirksamkeit und der Haltbarkeit der Anschlagseinrichtung abhängt.

Die Prüfung sollte durch den Betreiber veranlasst werden.

Im Anhang zu dieser Gebrauchsanleitung wird eine Kontrollkarte mitgeliefert, auf welcher die Prüfung durch den Sachkundigen dokumentiert werden kann.

Das Datum der jeweils nächsten Kontrolle sollte auf der Kontrollkarte eingetragen werden.

Kontakt zwischen der Edelstahlanschlagseinrichtung und „schwarzem“ Stahl (auch in Form von Schleifstaub), sowie Chemikalien und anderen aggressiven Stoffen ist zu verhindern.

Die Anschlagseinrichtung **LUX-top® EASY** ist dauerhaft wetterbeständig.

Je nach Einsatzbedingungen muss die Anschlagseinrichtung gelegentlich mit warmem Wasser gereinigt werden.

Kontakt mit Säuren, Zement, Chlorid, Lackfarbe oder aggressiven Reinigungsflüssigkeiten muss vermieden werden.

Keinesfalls aggressive Reinigungsmittel bzw. Chemikalien verwenden!

Sonstiges:

Veränderungen oder Ergänzungen dürfen ohne vorausgehende schriftliche Zustimmung des Herstellers nicht vorgenommen werden. Ebenso dürfen alle Instandsetzungen nur in Übereinstimmung mit dem Hersteller durchgeführt werden. Bei einem Weiterverkauf in ein anderes Land muss der Wiederverkäufer zur Sicherheit des Benutzers, die Anleitungen für den Gebrauch, die Instandhaltung, die regelmäßigen Überprüfungen und die Instandsetzungen in der jeweiligen Landessprache zur Verfügung stellen.

Montageanleitung

Montageabstände:

gemäß nationaler Vorschriften und in Abhängigkeit von der Gebäudegeometrie.

Montagehinweise:

• **WICHTIG:** Die Montage des **LUX-top® EASY** darf ausschließlich mit den vom Hersteller mitgelieferten Befestigungsmitteln entsprechend der Montageanleitung erfolgen!

Befestigung auf Betonkonstruktion

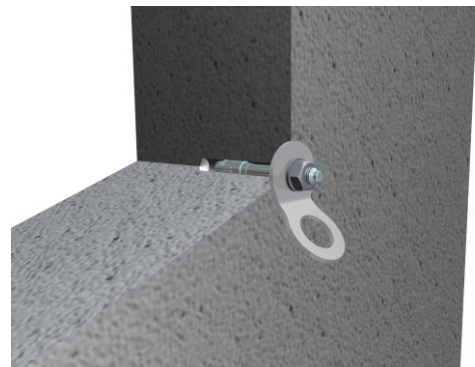
Betongüte: mind. C20/25 (B 25)

Bauteildicke: mind. 120 mm

Befestigungsmittel:

1 Stück Fischer Ankerbolzen FAZ II A4
Typ: FAZ II 12/20 A4

1. Anschlagpunkt an gewünschter Stelle positionieren.
2. Bohrloch mit Bohrer \varnothing 12 mm ab Oberkante Beton 90 mm tief bohren.
3. Bohrloch gründlich reinigen (Ausbürsten und Ausblasen) !!!
4. Den mitgelieferten Betonanker einschlagen und den **LUX-top® EASY** mit einem Drehmoment von 60 Nm befestigen. Drehmoment-Schlüssel verwenden.



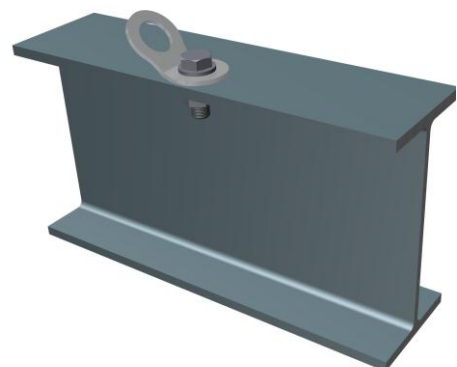
Befestigung auf Stahlkonstruktion

Stahlkonstruktion mit
min. t: 4,0 mm

Befestigungsmittel:

1 Stück Sechskantschraube M12
12x50 mm DIN 933 (A2)

1. Anschlagpunkt an gewünschter Stelle positionieren.
2. Bohrung \varnothing 14 mm erstellen.
3. Anschlagorientiertes Festschrauben mit der mitgelieferten Sechskantschraube.






LUX-top[®] EASY

NORMEN

LUX-top[®] EASY wurde geprüft und zertifiziert nach DIN EN 795:2012 Typ A

ZEICHEN UND MARKIERUNGEN

Eine Kennzeichnung muss angebracht sein und nachfolgende Informationen enthalten:

- Typenbezeichnung: **LUX-top[®] EASY**
- Nummer der entsprechenden Norm: **DIN EN 795:2012 Typ A**
- Name oder Logo des Herstellers/Vertreibers: 
- Seriennummer des Herstellers / Baujahr: **XX/20XX**
- Max. zulässige Personenzahl: **MAX** 
- Zeichen, dass die Gebrauchsanleitung zu beachten ist: 

Die Lesbarkeit dieser Produktkennzeichnung ist nach erfolgter Montage sowie bei der vorgeschriebenen jährlichen Kontrolle zu prüfen!

Sollte die Kennzeichnung nach der Montage nicht mehr zugänglich sein, ist das Anbringen einer zusätzlichen Kennzeichnung in der Nähe der Anschlagereinrichtung empfehlenswert!

Hersteller:

ST Quadrat s.a.
11, rue Flaxweiler
L-6776 Grevenmacher / Potaschberg
Luxembourg

Bei der Baumusterprüfung eingeschaltete notifizierte Stelle:
DEKRA EXAM GmbH Zertifizierungsstelle - Dinnendahlstraße 9, D – 44809 Bochum

Objektdaten

Objekt/Bauvorhaben

Straße/PLZ/Ort

Montagefirma

Firma

Straße/PLZ/Ort

Kontaktperson/Telefon

Monteur

Angaben zu Anschlageinrichtung und Untergrund

Typ/Modell/Bauhöhe/Einbauvariante

Baujahr/Serien-Nr.

Nr. auf Lageskizze

Befestigungsuntergrund/Baustoff

Bauteilabmessungen

Befestigungsmittel ggf. mit Drehmomentangabe

Datum der Fertigstellung

Dachgrundriss/Lageskizze (ggf. auf zusätzlichem Blatt)

Bestätigungen durch die Montagefirma

- Die Montage der LUX-top® Anschlageneinrichtungen erfolgte gemäß den Einbaurichtlinien der Firma ST - Quadrat s.a.
- Die verwendeten Befestigungsmittel wurden gemäß deren Hersteller - Richtlinien verarbeitet (Sachgemäße Reinigung der Bohrlöcher, Randabstände, Überprüfung des Untergrundes etc.).
- Die Aufbau und Verwendungsanleitungen sowie technischen Dokumentationen wurden dem Auftraggeber übergeben und sind dem Benutzer zur Verfügung zu stellen.

(Ort, Datum)

(Stempel, Unterschrift)

Diese Bescheinigung ist dem Bauherrn auszuhändigen.

Eine ausführliche Montage- und Fotodokumentation kann unter www.quick-doku.eu erstellt werden.

Kontrollkarte / Prüfbuch

Anschlageinrichtung für persönliche Schutzausrüstung gegen Absturz



LUX-top®

Hersteller: www.lux-top-absturzsicherungen.de

Typ/Modell	LUX top® EASY	NORM: DIN EN 795 Typ A
Seriennummer + Herstellungsjahr		
Montagedatum		
Datum der ersten Inbetriebnahme		
Projekt-/ Objektbezeichnung		
Adresse des Betreibers / Auftraggebers		

Regelmäßige Systemkontrolle, Überprüfung und Instandsetzung

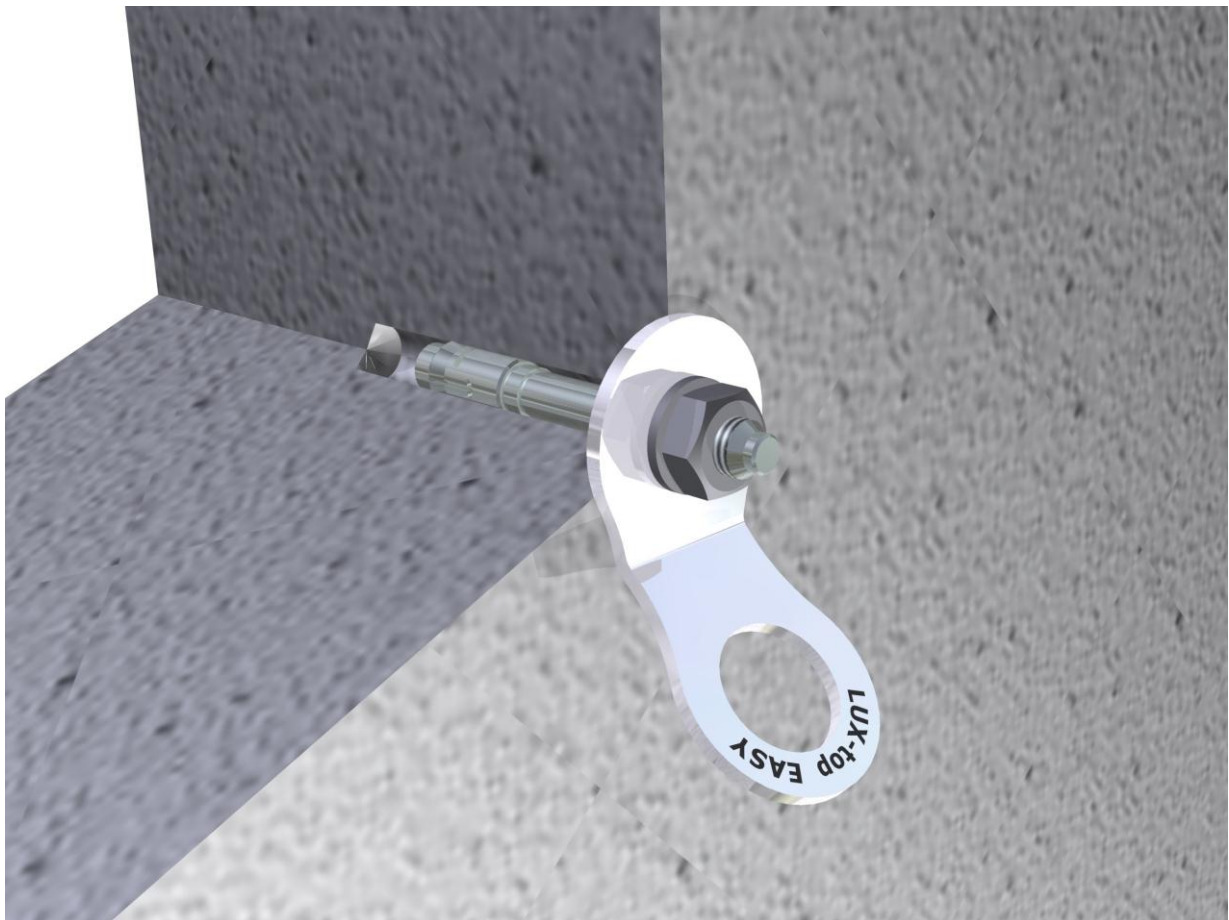
Datum	Grund der Bearbeitung (regelmäßige Überprüfung oder Instandsetzung)	Festgestellte Schäden + Mängel (Beschreibung / Maßnahmen usw.)	LUX-top® EASY zur sicheren Verwendung freigegeben (ja/nein)	Name + Unterschrift der Sachkundigen Person	Datum der nächsten Prüfung

Skizzen, Hinweise, Notizen:

User instructions

for the anchor device

LUX-top[®] EASY



Anchor point for attaching personal fall protection equipment (PFPE) for up to 1 person

Tested and certified to EN 795:2012 Type A by DEKRA EXAM GmbH certification body

LUX-top[®] EASY anchor points are tested dynamically and statically on the given fixing substrates!

These user instructions are supplied with each LUX-top[®] EASY anchor device. They must be read through carefully before use and must be kept accessible at all times, where possible near the equipment.

Introduction

Before installing the anchor device the load-bearing capacity of the roof / substructure must be checked. In case of doubt seek the advice of a structural engineer! The technical building regulations must be complied with. Do not make any changes to the anchor device and only use original parts of the anchor system.



SAFETY INSTRUCTIONS:

- If using the anchor device as part of a fall arrest system, for safety reasons, before each use it is essential to ensure the necessary clear space below the user at the workplace, so that in case of a fall it is not possible for them to hit the ground or any other obstruction!
- In the event of a fall of a person secured on the **LUX-top® EASY** anchor device the resulting deformation / elongation of the anchor device (up to 10 cm) must be taken into account in the arrest distance.

The minimum clear space required below the system user is calculated from:

Deformation / elongation of the anchor device
+ fully open length of the energy absorber according to its instructions for use
+ elongation of the connection rope or cable due to extension
+ displacement of the full body harness on the body
+ height of the user
+ safety clearance of 1.0 m

- **If there is insufficient clear space below the user, the anchor device may only be used with a restraint system and must be labelled accordingly.** To this end, also note and follow the instructions for use for the other personal fall protection equipment (PFPE).
- In case of horizontal use, only use lanyards, which are suitable for this type of use and which are tested for the applicable loading and stressing due to the corresponding edge design.
- The anchor device may only be installed and used by trained persons, who are familiar with these user instructions and with handling PPE against falls from a height and are physically and mentally suitable for the task. Health restrictions (e.g. cardiovascular problems, medication) can endanger the safety of the system user when working at heights.
- Use of the system for purposes other than those for which it is intended, e.g. by hanging undefined loads, is not allowed.
- The anchor device may only be used for attaching the PFPE (personal fall protection equipment) to EN 363, consisting, for example of a full body harness (EN 361), lanyard (EN 354) and energy absorber (EN 355).

- If the anchor device is used as part of a fall arrest system the user must be equipped with an energy absorber, which limits the maximum dynamic forces that act on the user during an arrest to 6 kN maximum.
- By combining individual elements of the named equipment, hazards can occur, as the safe function of one of the elements can be impaired. Therefore, always ensure that the equipment parts put together to form a system are compatible with each other.
- The components of the personal fall protection equipment (PFPE) must be checked to ensure that they are in proper condition and that they comply with these user instructions.
- The attachment to the **LUX-top® EASY** is made by means of a connector (spring hook/carabiner) of the PFPE, according to its instructions for use.
- The user must inspect the anchor device visually before each use to ensure its proper functional and maintained condition.
- The relevant national regulations and the health & safety regulations (in Germany the accident prevention regulations of the trade associations responsible for industrial safety) and any other relevant regulations must be complied with when using the **LUX-top® EASY** system. For Germany these include, among other things:
 - **TRBS 2121** "Technische Regeln für Betriebssicherheit - Gefährdung von Personen durch Absturz"/ Technical rules for health & safety at work - risk to persons due to falling from a height
 - **DIN 4426** "Sicherheitstechnische Anforderungen an Arbeitsplätze + Verkehrswege"/ Safety requirements for workplaces and transport routes
 - **DIN 363** "Persönliche Absturzschutzausrüstung - Persönliche Absturzschutzsysteme"/ Personal fall protection equipment - personal fall protection systems
 - **BGV C22** "Bauarbeiten"/Construction work
 - **BGR 198/DGUV Regel 112-198** "Einsatz von persönlicher Schutzausrüstung gegen Absturz" / Use of personal protective equipment against falls from a height
 - **BGI 656** "Dacharbeiten"/ Roof work
 - **BGI 5164** "Planungsgrundlagen von Anschlagleinrichtungen auf Dächern"/Planning and design principles for anchor devices on roofs
 - **ASR A2.1** "Technische Regeln für Arbeitsstätten - Schutz vor Absturz, Betreten von Gefahrenbereichen"/Technical rules for workplaces - protection against falling and falling objects, accessing danger zones
- Ensure safe, stable position during use!
- A plan must exist, which takes into account the rescue measures for all possible emergency incidents that can occur.
- Should any doubt arise regarding safe condition (e.g. severe corrosion, lightning strikes) or **following a fall of a person secured on the LUX-top® EASY the system must be withdrawn from further use** and inspected by a competent person.
- After a fall of a person secured to the **LUX-top® EASY** the stability of the surface/substrate must be checked on site before re-installing a new anchor device.

- The lanyard must always be set as short as possible, even when fall arrest systems are used, in order to reduce any free-fall height in case of a fall to a minimum. It is essential for safety that the position of the anchor device and the plan of work be chosen so that the free fall and the fall height are limited to a minimum. **Ideally, a fall over the edge should be completely prevented by appropriate use of the PPE against falls from a height.**
- Position the anchor device on the building so that in case of a fall over the roof edge, the maximum possible fall factor is 1.
- Please note that failing to follow these user instructions, and if the documentation is incomplete, all claims for compensation are excluded.
- The manufacturer must be contacted in case of any uncertainty during installation or use of the system!
- A standard operating procedure with information on the location and use of the anchor devices should be attached at the access to the safety system (e.g. roof hatch).

Installation spacings:

The distances from the edge are to be chosen in accordance with the national provisions and depending on the roof geometry.

The correct choice and layout of anchor devices provided permanently on the roof must be made depending on the type and use of the anchor device and taking into account the special features of the roof.

Information on the recommended type and positioning of anchor points is provided, for example, in BGI 5164 "Planungsgrundlagen von Anschlageneinrichtungen auf Dächern" (Planning principles for anchor devices on roofs), which were drawn up and agreed by the international expert work group D-A-CH-S.

The brochure is available, for example, under www.lux-top-absturzsicherungen.de and can be downloaded free of charge.

National provisions are not affected by these recommendations. Where these suggestions differ from national law, the user of these recommendations bears the full legal risk to the scope of the deviation.

Combination with other LUX-top® products:

- The **LUX-top® EASY** product can only be used as a single anchor and cannot be combined with rope systems (lifelines) to EN 795 Type C.

Important installation instructions:

- The **LUX-top® EASY** may only be installed by qualified installation personnel using the fixing materials supplied according to the installation instructions and must be checked appropriately!
- The anchor point must be installed on a surface/substrate with sufficient load bearing capacity in accordance with the manufacturer's specifications. Always ensure compliance with the minimum component dimensions and screw-in depths given in the installation instructions!
- The overall construction must be checked on site to ensure it can absorb the transferred forces!
- The installers must ensure that the surface is suitable for fixing the anchor device.
- All connections of the anchor device must be properly and conscientiously installed and checked according to the manufacturer's specifications. This must be confirmed by the responsible fitter in the installation documentation form attached to these user instructions.
- The installation documentation form must be filled in full following installation and handed over to the building owner/user or kept in a protected place with the parts of the equipment that are not permanently installed.
- We recommend that you also additionally document proper installation by taking photos and with other important installation data. We recommend that you use our documentation app for this, available at www.quick-doku.eu
Additional information to that given in the installation documents is provided in EN 795:2012 (Annex A).
- The installation documents verify to the user that the installation has been carried out properly and provide the basis for subsequent inspections of the anchor device. A copy should therefore be kept in the building.
- You must comply with the relevant national regulations and the accident prevention regulations during installation of the anchor device.
- The installers must take measures so that neither components of the anchor device nor tools can fall from the work area.

Use / system description:

The **LUX-top® EASY** system is an anchor point to EN 795:2012 (Type A), which is used to attach personal fall protection equipment when working in areas in which there is a risk of falling.

It can be installed on diverse load-bearing substrates in accordance with the relevant installation instructions.

LUX-top® EASY is intended for loading in all directions.

If used in accordance with the regulations, the maximum force input into the structure by the anchor device in case of a fall is 9 kN.

The **LUX-top® EASY** anchor device is approved for use by **1 person** with full body harness and energy absorber.

LUX-top® EASY can be used in the following fall protection systems to EN 363:2008:

- Restraint systems
- Fall arrest systems
- Rescue systems

The respective user instructions of the other PFPE and abseiling (descent) and rescue equipment used must also be noted and followed!

The **LUX-top® EASY** anchor device consists of the following components:

- 1 **LUX-top® EASY** anchor point complete with fixings
- User instructions
- Installation instructions

Anchor point material: Stainless steel W1.4301 / AISI 304

Maintenance, care and testing:

Before each use the anchor devices must be checked for secure fit and intactness. Loose, deformed or otherwise damaged anchor devices must be fixed or replaced.

If the fall protection system is damaged or used in a fall it may no longer be used. In these cases the anchor device and the anchoring on the structure must be inspected by a competent person and if necessary dismantled and completely replaced.

The owner/building operator is obliged to ensure that the anchor device is in proper condition at all times. It is therefore recommended that the anchor device be inspected by a competent person precisely following the manufacturer's user instructions as and when needed, however, every 12 months at least (e.g. as part of the general roof maintenance).

This inspection is essential, as the safety of the user depends on the effectiveness and durability of the anchor device.

The inspection should be arranged by the owner.

An inspection log card is included in the appendix to these user instructions, on which the inspection by the competent person can be documented.

The date of the next scheduled inspection should be entered on the inspection log card

Prevent contact between the stainless steel anchor device and "black" steel (including in the form of grinding dust), as well as chemicals and other aggressive substances.

The **LUX-top® EASY** anchor device is permanently weather-resistant.

Depending on the use conditions, the anchor device must be cleaned occasionally with hot water.

Avoid any contact with acids, cement, chloride, paint or aggressive cleaning liquids.

Never use aggressive cleaning products or chemicals!

Miscellaneous:

Changes or additions may only be made with the prior written consent of the manufacturer. Equally, all repairs may only be carried out in agreement with the manufacturer. If sold on to another country, to ensure the safety of the user the instructions for use, maintenance, the regular checks and repairs must be available in the respective language.

Installation Instructions

Installation spacings:

according to the national regulations and depending on the building geometry.

Installation instructions:

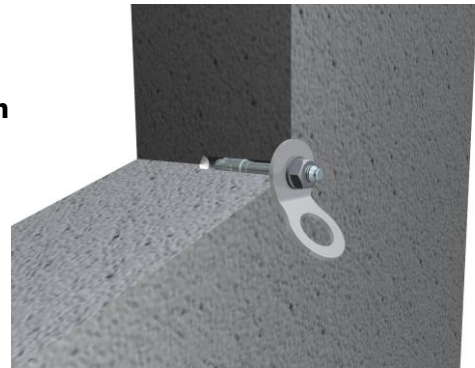
• **IMPORTANT:** The **LUX-top® EASY** may only be installed using the fastenings supplied with it by the manufacturer, and in accordance with the installation instructions!

Fixing on concrete structures

Concrete grade: at least C20/25 (B 25)
Structural member thickness: at least 120 mm

Fixings:

1 Fischer FAZ II A4 anchor bolt
Type: FAZ II 12/20 A4



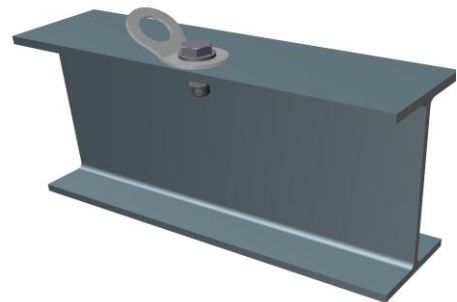
1. Position the anchor point in the required place.
2. Drill a hole using drill bit \varnothing 12 mm 90 mm deep from the surface of the concrete.
3. Clean the drilled hole thoroughly (brush out and blow out and drilled material) !!!
4. Knock in the concrete anchor supplied and fix the **LUX-top® EASY** with a torque of 60 Nm. Use a torque wrench.

Fixing on a steel structure

Steel structure with
min. t: 4.0 mm

Fixings:

1 hexagon bolt M12
12x50 mm DIN 933 (A2)



1. Position the anchor point in the required place.
2. Make a hole \varnothing 14 mm.
3. Use the hexagon bolt supplied to fix the anchor device.




LUX-top[®] EASY

STANDARDS

LUX-top[®] EASY has been tested and certified to EN 795:2012 Type A

SYMBOLS AND MARKINGS

A label must be attached and must contain the following information:

- Type designation: **LUX-top[®] EASY**
- Number of the relevant standard: **EN 795:2012 Type A**
- Name or logo of the producer/seller: 
- Manufacturer's serial number / year made: **XX/20XX**
- Max. allowable number of persons: **MAX** 
- Symbol indicating that the user instructions must be noted and followed: 

The legibility of this product labelling must be checked following installation and during the specified mandatory annual inspection!

If the label is no longer accessible following installation, it is advisable to attach additional labelling near the anchor device!

Manufacturer:

**ST Quadrat s.a.
11, rue Flaxweiler
L-6776 Grevenmacher / Potaschberg
Luxembourg**

Notified body used for the type test:

DEKRA EXAM GmbH Zertifizierungsstelle - Dinnendahlstraße 9, D - 44809 Bochum

Project data

Building/Construction

Street/Post code/Town or

Contractor

Company

Street/Post code/Town or

Contact /Phone number

Installer

Details of the anchor device and surface/substrate

Type/Model/Overall height/Installation

Year built/serial No.

No. on site sketch

Fixing surface or substrate/construction

Structural member/element dimensions

Fixing materials, if applicable with details of torque

Date of completion

Roof layout/site sketch (use additional sheet if necessary)

Confirmations by the installation company

- The LUX-top[®] anchor devices have been installed in accordance with the installation guidelines issued by ST Quadrat.
- The fixings used have been installed in accordance with the relevant manufacturer`s guidelines (proper cleaning of the drillholes, distances from the edges, checking the substrate, etc.)
- The layout and instructions for use as well as the technical documentation have been handed over to the customer and are to be made available to the user.

(City, date)

(Stamp, signature)

This certificate is to be handed over to the owner. Detailed installation and photo documentation can be drawn up at www.quick-doku.eu.

Inspection log card card / log book

Anchor device for personal fall protection equipment



LUX-top®

Manufacturer: www.lux-top-absturzsuren.de

Type/Model	LUX top® EASY	STANDARD: EN 795 Type A
Serial number + year of manufacture		
Installation date		
Date of the initial putting into service		
Project / property name		
Address of the owner (user) / customer		

Regular system check, inspection and repair

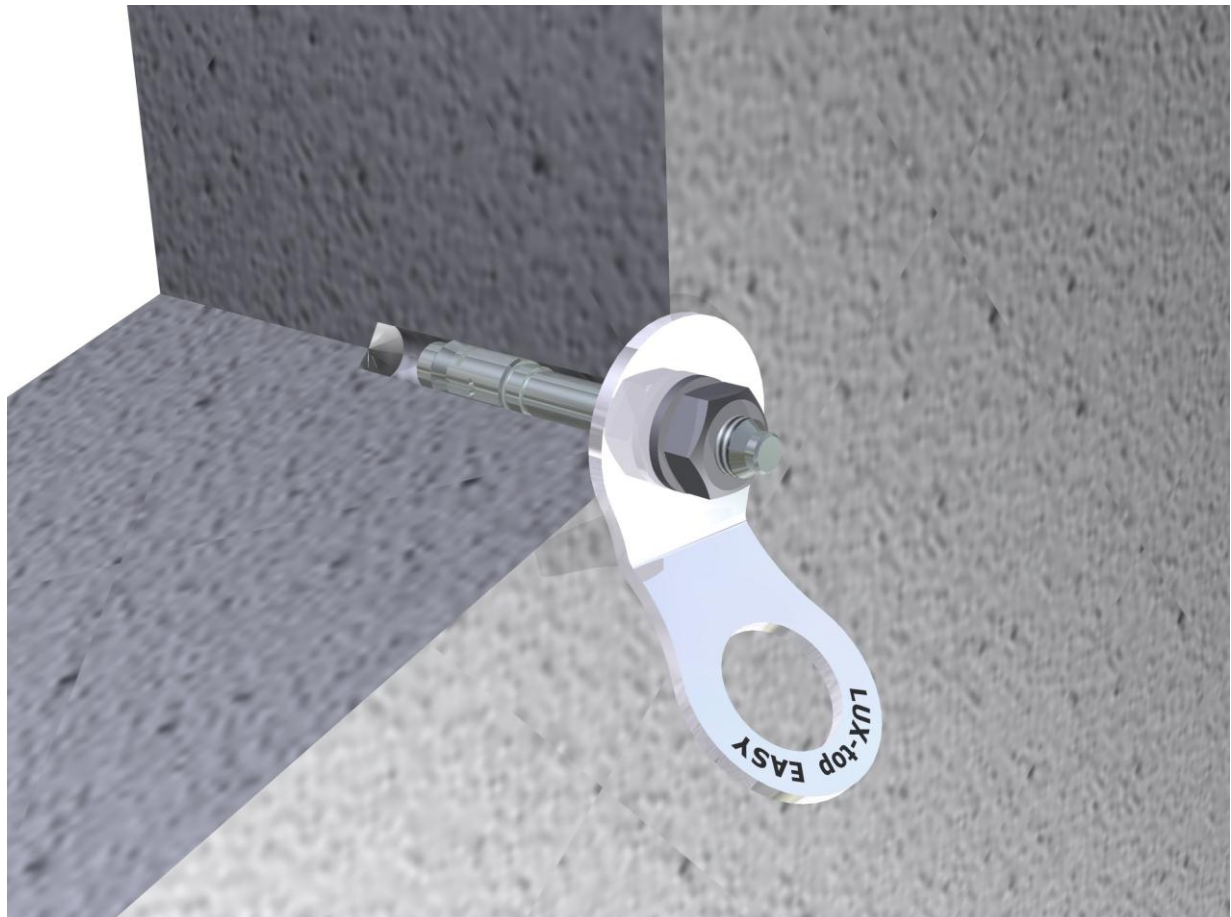
Date	Reason for entry (regular inspection or repair)	Damage + defects found (description / actions, etc.)	LUX-top® EASY released for safe use (yes/no)	Name + address of the competent person	Date of the next test

Sketches, information, notes:

Manuel d'utilisation

du dispositif d'ancrage

LUX-top[®] EASY



Point d'ancrage pour la fixation de l'équipement de protection individuelle antichute (EPIA) pour un maximum d'une personne

Contrôlé et certifié selon EN 795:2012 Type A par l'organisme de certification DEKRA EXAM GmbH

Les points d'ancrage **LUX-top[®] EASY** sont certifiés au niveau dynamique et statique pour les surfaces de fixation spécifiées !

Chaque dispositif d'ancrage LUX-top[®] EASY est fourni avec ce manuel. Vous devez impérativement lire attentivement ce manuel et le conserver à proximité à tout moment, si possible à proximité de l'équipement.

Avant-propos

Avant de monter le dispositif d'ancrage, vérifiez la capacité de charge de la structure du toit / sous-structure. En cas de doute, consulter un ingénieur B.T.P. ! Les dispositions techniques relatives à la construction doivent être respectées. Le dispositif d'ancrage ne doit faire l'objet d'aucune modification et seules les pièces d'origine du système d'ancrage doivent être utilisées.



CONSIGNES DE SÉCURITÉ :

- En cas d'utilisation du dispositif d'ancrage dans le cadre d'un système d'arrêt de chute, il est essentiel de prévoir l'espace libre nécessaire sur le lieu de travail en-dessous de l'utilisateur avant chaque utilisation, afin d'éviter un impact sur le sol ou un autre obstacle en cas de chute !
- En cas de chute d'une personne sécurisée avec un dispositif d'ancrage **LUX-top® EASY**, la déformation du dispositif d'ancrage qui en résulte (jusqu'à 10 cm) doit être prise en compte pour l'amortissement de la chute.

L'espace libre minimum nécessaire en dessous de l'utilisateur du système est calculé comme suit :

- Distorsion du dispositif d'ancrage
 - + Longueur d'arrachement de l'amortisseur de chute conformément à ce manuel d'utilisation
 - + Prolongement du cordon de raccordement par l'extension du cordon
 - + Déplacement de la sangle d'amortissement sur le corps
 - + Taille du corps de l'utilisateur
 - + Distance de sécurité d'1,0 m
- **Si l'espace libre sous l'utilisateur n'est pas suffisant, le dispositif d'ancrage doit être utilisé uniquement avec un système de retenue et être signalé en conséquence.** Pour cela, respecter les instructions d'utilisation des autres équipements de protection individuelle antichute (EPIA) utilisés.
 - Pour une utilisation horizontale, seuls les moyens de liaison adaptés à ce mode d'utilisation et testés pour la sollicitation par la conception des bords correspondante peuvent être utilisés.
 - Le dispositif d'ancrage ne doit être installé et utilisé que par des personnes formées, qui sont familiarisées avec ce manuel d'utilisation et aptes, tant sur le plan physique que mental, à utiliser l'EPI antichute. Des problèmes de santé (comme les problèmes cardiaques et circulatoires ou la consommation de médicaments) peuvent altérer la sécurité de l'utilisateur du système en cas de travaux en hauteur.
 - L'utilisation détournée du système (par exemple, pour y suspendre des charges non définies) n'est pas autorisée.
 - Le dispositif d'ancrage doit être utilisé uniquement pour fixer l'EPI antichute conformément à la norme EN 363, composé, par exemple, du harnais de sécurité (EN 361), des moyens de liaison (EN 354) et des amortisseurs de chute (EN 355).

- Si le dispositif d'ancrage est utilisé dans le cadre d'un système d'arrêt de chute, l'utilisateur doit être équipé d'un amortisseur de chute qui limite à 6 kN maximum les forces dynamiques maximales agissant au cours d'une opération de retenue de l'utilisateur.
- La combinaison d'éléments individuels des équipements mentionnés peut entraîner un danger car la fonction de sécurité de l'un des éléments peut être affectée. Il est donc essentiel de s'assurer que les pièces d'équipement combinées en un système s'accordent parfaitement.
- L'état réglementaire des composants de l'équipement de protection individuelle antichute et leur conformité avec ce manuel d'utilisation doivent être vérifiés.
- La fixation au système **LUX-top® EASY** s'effectue au moyen de l'élément de liaison (mousqueton) de l'EPI antichute, conformément au manuel d'utilisation.
- Avant chaque utilisation, l'utilisateur doit effectuer une inspection visuelle du dispositif d'ancrage pour vérifier son état de fonctionnement et d'entretien.
- Concernant l'utilisation du système **LUX-top® EASY**, les dispositions nationales ainsi que les règles et les dispositions relatives à la prévention des accidents du travail en vigueur doivent être respectées. En voici quelques exemples pour l'Allemagne :
 - TRBS 2121 « Règles techniques pour la sécurité du travail - Mise en danger des personnes en cas de chute »
 - DIN 4426 « Exigences techniques de sécurité sur le poste de travail + les trajets routiers »
 - DIN 363 « Équipement de protection individuelle contre les chutes – Systèmes de protection individuelle contre les chutes »
 - BGV C22 « Travaux de construction »
 - BGR 198 « Utilisation de l'équipement de protection individuelle antichute »
 - BGI 656 « Travaux de toiture »
 - BGI 5164 « Bases d'implantation des dispositifs d'ancrage sur les toits »
 - ASR A2.1 « Règlementations techniques pour les lieux de travail - Protection contre les chutes et les chutes d'objets, passages dans les zones dangereuses »
- S'assurer de la stabilité du dispositif d'ancrage pendant l'utilisation !
- Un plan prévoyant les mesures d'urgence à prendre en cas d'urgence doit être mis en place.
- En cas de doute sur l'état de sécurité (par exemple, une forte corrosion, la foudre) ou **après une chute d'une personne assurée par le système de sécurité LUX-top® EASY, celui-ci doit être retiré et** examiné par une personne compétente.
- Après une chute d'une personne assurée par le système de sécurité **LUX-top® EASY**, la stabilité de la surface de fixation doit être vérifiée par le maître d'ouvrage avant de remonter un nouveau dispositif d'ancrage.

- L'élément de liaison doit toujours être aussi court que possible, même en cas d'utilisation du système d'arrêt de chute, afin de réduire au minimum la hauteur de chute libre éventuelle en cas de chute. À des fins de sécurité, il est essentiel de choisir l'emplacement du dispositif d'ancrage et la façon d'exécuter les travaux de sorte à limiter au minimum la chute libre et la hauteur de chute. **Idéalement, une chute sur le bord descendant doit être entièrement évitée en utilisant de façon appropriée l'EPIA.**
- Positionnez le dispositif d'ancrage sur le bâtiment de manière à ce qu'en cas de chute sur le bord du toit, le facteur de chute soit réduit à 1.
- Il convient de noter que le non-respect de ces instructions et une documentation incomplète excluent toute demande d'indemnisation.
- En cas d'incertitude lors de l'installation ou de l'utilisation du système, contacter immédiatement le fabricant !
- Pour accéder au système de sécurité (par exemple, l'accès au toit), un manuel d'utilisation contenant les informations de positionnement et d'utilisation des dispositifs d'ancrage doit être présenté !

Distances de montage :

Les distances des bords descendants doivent être définies selon les dispositions nationales et en fonction de la forme du toit.

Le bon choix et le bon emplacement des dispositifs d'ancrage prévus sur la toiture de manière permanente dépendent de la nature et de l'utilisation du dispositif d'ancrage, en tenant compte des particularités de la toiture.

Vous trouverez des informations sur le modèle recommandé et le positionnement des points d'ancrage sur le toit par exemple dans la norme BGI 5164 / DGUV I 201-056 « Bases d'implantation des dispositifs d'ancrage sur les toits » qui a été adaptée dans le cadre du groupe de travail D-A-CH-S composé d'experts internationaux.

La brochure peut être téléchargée gratuitement sur www.lux-top-absturzschutz.de.

Les dispositions nationales ne sont pas concernées par ces recommandations. Si ces propositions diffèrent du droit national, l'utilisateur de cette recommandation supporte entièrement les risques juridiques liés à cet écart.

Association avec d'autres produits LUX-top :

- Le produit **LUX-top** ® **EASY** peut uniquement être utilisé comme point d'ancrage solitaire et n'est pas combinable avec les systèmes de câbles selon DIN EN 795 type C

Instructions de montage importantes :

- Le montage du **LUX-top® EASY** doit être effectué exclusivement par le personnel de montage qualifié avec le matériel de fixation fourni conformément aux instructions de montage et être contrôlé de manière appropriée ! Le montage doit être effectué de manière appropriée !
- L'installation doit être effectuée sur une base suffisamment stable conforme aux spécifications du fabricant. L'épaisseur minimale du matériau et les distances à partir du bord mentionnées dans les instructions d'installation doivent être respectées !
- La construction doit également être contrôlée dans son ensemble pour la prise en compte des forces appliquées !
- Les techniciens doivent veiller à ce que le sol soit approprié pour installer le dispositif d'ancrage.
- Tous les raccordements de la construction doivent être correctement et soigneusement installés conformément aux instructions du fabricant. Le technicien en charge du montage doit en confirmer la bonne installation sur le formulaire en annexe de documentation de montage.
- Après le montage, le formulaire de documentation de montage doit être rempli entièrement et remis à l'exploitant du bâtiment ou conservé dans un lieu sûr avec les pièces de l'équipement qui n'ont pas été montées de manière définitive.
- Il est recommandé de documenter le montage approprié à l'aide de photographies et d'autres données importantes relatives à l'installation. Pour cela, nous vous recommandons notre application destinée à la documentation, disponible sur www.quick-doku.eu
Plus d'informations sur les documents d'installation sont disponibles dans la norme EN 795:2012 (annexe A).
- Les documents d'installation fournissent à l'utilisateur la preuve que le montage a été correctement effectué et servent de base aux vérifications ultérieures du dispositif d'ancrage. Une copie doit être conservée dans le bâtiment.
- Lors du montage du dispositif d'ancrage, les dispositions nationales en vigueur et les dispositions relatives à la prévention des accidents du travail doivent être respectées.
- Les monteurs doivent prendre des mesures pour s'assurer que ni les composants du système de garde-corps, ni les outils présents sur le poste de travail ne puissent tomber.

Utilisation / Description du système :

Le système **LUX-top® EASY** est un point d'ancrage conforme à la norme EN 795:2012 Type A qui sert à fixer l'équipement de protection individuelle antichute lors de travaux dans des secteurs où il existe un risque de chute.

Le montage peut être effectué sur divers supports stables conformément aux instructions de montage correspondantes.

Le système **LUX-top® EASY** est prévu pour une charge dans toutes les directions en diagonale par rapport à l'axe de la tige.

La force maximale qui est introduite dans la construction lors de l'utilisation conforme du dispositif d'ancrage en cas de chute est de 9 kN.

Le dispositif d'ancrage **LUX-top® EASY** peut être utilisé par une personne équipée de harnais de sécurité et d'amortisseurs de chute

LUX-top® EASY peut être utilisé dans les systèmes de protection contre les chutes suivants conformément à la norme EN 363:2008 :

- Systèmes de retenue
- Systèmes d'arrêt de chute
- Systèmes de sauvetage

Les manuels d'utilisation des autres EPI antichute utilisés ou des appareils de sauvetage ou de cordage doivent être respectés !

Le dispositif d'ancrage **LUX-top® EASY** se compose des éléments suivants :

- 1 point d'ancrage **LUX-top® EASY** avec matériaux de fixation
- Mode d'emploi
- Instructions de montage

Matériau du point d'ancrage : Acier inoxydable W1.4301 / AISI 304

Maintenance, entretien et vérification :

Vérifier le bon maintien et l'intégrité des dispositifs d'ancrage avant chaque utilisation. Les dispositifs d'ancrage desserrés, déformés ou endommagés doivent être resserrés ou remplacés.

Si le dispositif antichute est endommagé ou usé par une chute, celui-ci ne doit plus être utilisé. Dans ces cas, le dispositif antichute et l'ancrage sur la structure doivent être contrôlés par un expert et être démontés et remplacés si nécessaire.

Le maître d'ouvrage/l'exploitant du bâtiment est dans l'obligation de veiller, à ce que le dispositif d'ancrage soit en permanence en bon état.

Il est donc recommandé d'effectuer selon les besoins et au moins tous les 12 mois (par exemple dans le cadre de l'entretien général du toit) un contrôle par un spécialiste en respectant les consignes du fabricant.

Ce contrôle est essentiel, car la sécurité de l'utilisateur dépend de l'efficacité et de la durabilité du dispositif d'ancrage.

La vérification doit être ordonnée par l'exploitant.

Une carte de contrôle sur laquelle la vérification doit être documentée par un expert est incluse en annexe de ce manuel d'utilisation.

La date de la prochaine vérification doit être indiquée sur la carte de contrôle.

Tout contact entre le dispositif d'ancrage en acier inoxydable et de l'acier « noir » (même sous la forme de poussière), des produits chimiques et d'autres substances corrosives doit être évité.

Le dispositif d'ancrage **LUX-top® EASY** est résistant aux intempéries de manière permanente.

En fonction des conditions d'utilisation, le dispositif d'ancrage doit être nettoyé occasionnellement avec de l'eau chaude.

Il ne faut en aucun cas utiliser des détergents ou des produits chimiques agressifs !

Autres :

Aucun ajout ou modification ne peut être entrepris sans l'accord préalable écrit du fabricant. De même, toutes les réparations doivent être effectuées uniquement en accord avec le fabricant. Lors de la vente ultérieure dans un autre pays, le revendeur doit mettre à disposition dans la langue de ce pays les instructions relatives à l'utilisation, à l'entretien, aux inspections périodiques et aux réparations, et ce, pour la sécurité de l'utilisateur.

Instructions de montage

Distances de montage :

Selon les réglementations nationales et en fonction de la géométrie de l'édifice ou du cheminement du toit.

Instructions de montage :

- **IMPORTANT :** le montage du **LUX-top® EASY** doit exclusivement se faire en se servant des moyens de fixation ou attaches fournies et dans le respect du manuel de montage !

Fixation dans du béton

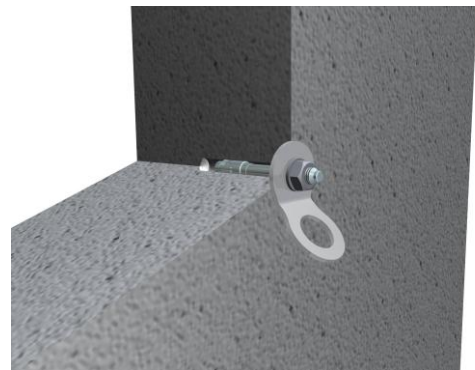
Qualité du béton : au moins C20/25 (B 25)

Épaisseur de l'élément : au moins 120 mm

Moyens de fixation :

1 boulon d'ancrage Fischer FAZ II A4
Modèle : FAZ II 12/20 A4

1. A Positionnez un point d'ancrage à l'endroit souhaité.
2. Percez un trou d'un \varnothing de 12 mm et d'une profondeur de 90 mm.
3. Les trous de perçage doivent être nettoyés (à la brosse et par soufflage ou aspiration)!
4. Fixez l'ancre pour béton fourni en appliquant un couple de rotation de 60 Nm. Servez-vous d'une clé dynamométrique.



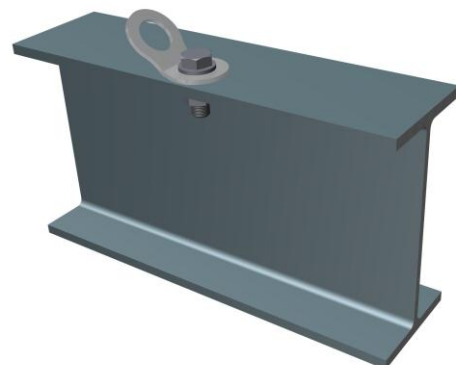
Ancrage dans des charpentes métalliques

Charpente métallique d'une épaisseur d'au moins t : 4,0 mm

Moyens de fixation :

1 vis hexagonale M12
12x50 mm DIN 933 (A2)

1. Positionnez un point d'ancrage à l'endroit souhaité.
2. Percez un trou d'un \varnothing de 14 mm.
3. Vissage à bloc de la vis hexagonale fournie en fonction de l'attache.






LUX-top[®] EASY

NORMES

LUX-top[®] EASY a été contrôlé et certifié selon EN 795:2012 Type A

SIGNES ET MARQUAGES

Une étiquette comportant les informations suivantes doit être apposée :

- Description du modèle: **LUX-top[®] EASY**
- Numéro de la norme correspondante: **EN 795:2012 Type A**
- Nom ou logo du fabricant: 
- Numéro de série du fabricant/année de construction: **XX/20XX**
- Nombre maximum de personnes autorisées: **MAX** 
- Symbole indiquant que les instructions doivent être respectées : 

La lisibilité de cette étiquette de produit doit être contrôlée après l'installation et lors de la vérification annuelle recommandée!

Si, après le montage, l'étiquette n'est plus accessible, il est recommandé d'en poser une autre à proximité du dispositif d'ancrage !

Fabricant : ST Quadrat S.A.
11, rue Flaxweiler
L-6776 Grevenmacher/Potaschberg
Luxembourg

Organisme notifié intervenant dans la vérification du modèle type :
DEKRA EXAM GmbH Zertifizierungsstelle - Dinnendahlstraße 9, D – 44809 Bochum

Données sur le bâtiment

Bâtiment/objet

N° et rue / Code postal et ville

Entreprise de montage

Nom entreprise

N° et rue / Code postal et

Personne de contact/téléphone

Monteur

Informations sur le point d'ancrage et la base de fixation

Type/Modèle/Hauteur/Variante de fixation EV

Année de construction/numéro de série

N° sur le croquis

Base de fixation/matériau

Dimensions de l'élément de construction

Moyen de fixation avec indication du couple de serrage

Date de l'achèvement des travaux

Plan toiture/croquis (éventuel sur une autre feuille)

Confirmations par l'entreprise de montage

- Le montage a été effectué selon les prescriptions de montage de l'entreprise ST-Quadrat.
- Les matériaux de fixation ont été traités selon les directives du producteur (nettoyage correct des trous, respect des distances par rapport du bord, contrôle de la base de fixation etc.)
- Les instructions de montage et d'utilisation ainsi que les documentations techniques ont été remises maître d'ouvrage et sont mises à la disposition de l'utilisateur.

(Lieu, date)

(Cachet et signature)

Ce certificat est à remettre au maître d'ouvrage.

Une documentation détaillée de montage avec photos peut être créée avec www.quick-doku.eu.

Schémas, avertissements, notes :